



Chaillet et la Goutte d'Or

Habitants du 18^e,
créez un spectacle avec nous !

gouttedor@theatre-chaillet.fr

[f @ChailletGouttedor](https://www.facebook.com/ChailletGouttedor)

Chaillot - Théâtre national de la Danse

Chaillot – Théâtre national de la Danse met en œuvre depuis de nombreuses années de multiples projets réalisés avec les artistes associés à sa programmation. Ces actions visent à sensibiliser et former aux œuvres et aux démarches créatives les publics les plus diversifiés tant par les âges, les origines sociales ou culturelles. L'artiste, parce qu'il crée, invente, questionne, remet en question codes établis et certitudes, ouvre sans cesse à des champs et des mondes nouveaux. Cette puissance inventive, cette aptitude au sensible, sont communes à toutes et à tous et constituent une dimension essentielle à l'épanouissement individuel et à la capacité d'échanger et de partager, c'est à dire de vivre ensemble.

Créer ensemble, c'est se reconnaître soi et reconnaître l'autre quel qu'il soit comme doué et ayant droit – chacun à sa manière – à ce qui donne sens et soif à la vie.

Didier Deschamps, directeur de Chaillot - Théâtre national de la Danse

Chaillot - Théâtre national de la Danse s'est engagé à mettre en œuvre une action triennale de création culturelle s'inscrivant dans le cadre de la décision du comité interministériel du Grand Paris du 15 octobre 2015 tendant à favoriser le jumelage entre un établissement culturel d'excellence et une zone de sécurité prioritaire. La préfecture de la région Île-de-France a sollicité Chaillot dans le cadre de son plan d'action en faveur de la Zone de Sécurité Prioritaire (ZSP) du 18ème arrondissement de Paris.

Chaillot était déjà présent sur ce territoire par un travail d'éducation artistique et culturelle en direction du public en grande difficulté, auprès d'une association et des collèges Marie Curie et Clémenceau, notamment dans le cadre du projet *Faire ensemble pour vivre ensemble*, soutenu par la Fo-ndation SNCF.

L'objectif des jumelages Établissement public culturel / Zone de Sécurité Prioritaire consiste à inventer des actions spécifiques pour les habitants de ces quartiers et à rendre les publics eux-mêmes acteurs des processus culturels. Ce « compagnonnage » / « mariage » s'élabore avec les structures culturelles et à vocation sociale présentes sur les territoires des ZSP ou à proximité, en privilégiant de véritables partenariats permettant de créer des dynamiques durables en association avec les acteurs partenaires du champ éducatif et social et ainsi, de viser les publics des quartiers relevant de la politique de la ville.

Comme dans la majorité des actions qu'il entreprend sous l'appellation *Chaillot en partage*, Chaillot vise à donner corps au vivre ensemble. Aussi, de manière progressive, la plupart des actions du parcours que traverseront les habitants de la ZSP jusqu'au spectacle final en décembre 2018 se feront en inclusion, en mêlant des habitants d'autres quartiers de l'arrondissement et en veillant à l'intergénérationnel. Ce travail mettra au cœur du projet artistique la mixité sociale.

C'est pour la qualité de son travail artistique et son engagement auprès des populations en Afrique, notamment au Burkina Faso, que Chaillot a choisi la compagnie Lanabel pour mettre en œuvre cette aventure humaine aux côtés de ses équipes.

Le projet porté par la Cie Lanabel

S'ouvrir à ce qui nous est présent, observer, écouter, échanger, fédérer et construire ensemble un projet artistique en partenariat avec les associations locales. Aller à la rencontre des habitants du quartier.

Un projet artistique qui s'écrit et se façonne avec les habitants - jeunes, moins jeunes, artistes du quartier en collaboration avec les artistes de la Cie Lanabel. Qui se construit entre les habitants de la Zone de Sécurité Prioritaire et les autres habitants du 18ème arrondissement.

Un désir de susciter la curiosité, de fédérer, de créer et de progresser ensemble sur du long terme. Une volonté de favoriser l'apprentissage du vivre ensemble.

A l'issue des trois ans de travail partagé, sur scène et dans tout le théâtre de Chaillot, danse, chant, musique et proposition plastique composeront une fresque humaine du quartier de la Goutte d'Or dans sa diversité et à travers des paroles plurielles. Une fresque contemporaine vivante inspirée par la richesse et la force des scènes de vie des œuvres de Brueghel l'Ancien.

Au cœur du projet, des habitants acteurs de leur quartier, artistes professionnels ou amateurs, sont réunis pour une aventure créative et humaine, intergénérationnelle ouverte à un maximum de personnes.

L'approche artistique se fonde sur le développement de liens entre culture populaire et culture savante en s'appuyant sur les pratiques et les connaissances des participants et sur le désir mutuel de partager ensemble ce parcours.

Ce projet transdisciplinaire s'articule entre danse contemporaine, musique et arts plastiques et est conduit par la collaboration des artistes :

- Annabelle Bonnéry, danseuse et chorégraphe intéressée notamment par la mise en valeur du geste quotidien vers le mouvement dansé
- Serge Kakudji, chanteur lyrique travaillant autour de la rencontre entre musique traditionnelle et interprétation lyrique
- François Deneulin, scénographe et galeriste, agité par l'intervention plastique en tout lieu
- Sandrine Maisonneuve, danseuse stimulée par l'improvisation et sa mise en œuvre en groupe dans l'espace public
- Clint Lutes, danseur, chorégraphe et initiateur de projets culturels en Autriche, Allemagne et France

L'acuité de la démarche des artistes menant le projet est déterminante dans sa réalisation. Ce projet d'envergure fait écho à la création *Two, seul* de la Cie Lanabel, programmée à Chaillot pendant la saison 2017/2018, qui propose une rencontre artistique autour de questions universelles, au travers du prisme d'artistes interprètes issus de cultures différentes. Une confrontation des points de vue, des manières de voir, infusée des convictions de chacun et d'une bienveillance mutuelle. Une relation importante se tisse entre le corps et la matière, la danse et la musique.

Notre démarche s'articule autour du partage, de la mise en place d'espaces d'échanges et de rencontres, de l'élaboration d'un projet artistique en commun aboutissant à un spectacle.

Cette aventure artistique porte une attention particulière sur l'ouverture et le développement des pratiques existantes, suscite les envies et accompagne dans la découverte, approfondit les initiatives et les mène avec une grande exigence. Les différentes étapes - découvrir, s'approprier, créer, approfondir et partager avec le public, guident le parcours artistique. La découverte des métiers du théâtre permettra à certains des participants d'être acteurs de la réalisation technique du spectacle.

Les artistes de la Cie Lanabel interviennent auprès des habitants du quartier dans un désir d'enrichissement et d'acculturation mutuel. Ils motivent et accompagnent la rencontre de l'autre - celui qui est différent - à travers les arts performatifs dans la quête du vivre ensemble. La découverte pour chacun de la vie du quartier de la Goutte d'Or et de celle de Chaillot - Théâtre national de la Danse participe à une reconnaissance culturelle mutuelle.

Des événements - performances, rencontres, discussions publiques, ateliers de pratiques artistiques participatifs, expositions - ponctuent le processus créatif et ce depuis les premiers mois dans le quartier et dans l'espace public, en collaboration avec des lieux associatifs, des espaces culturels, mais aussi chez l'habitant et à Chaillot - Théâtre national de la Danse - rencontres, répétitions, travail et rencontres avec les équipes administratives et techniques du théâtre.

Annabelle Bonnéry
Juin 2017

Phasage prévisionnel du projet

- Une première phase de novembre 2016 à avril 2017 a permis la rencontre des artistes professionnels avec les habitants, les associations locales, les lieux culturels, les commerces, la vie du quartier. Une présence régulière des artistes de la Cie Lanabel dans le quartier a été maintenue. Ce temps d'écoute, d'observation, d'échanges de gestes artistiques a permis un repérage de potentiels partenaires et des relais artistiques et sociaux, une découverte des pratiques artistiques présentes, des rencontres avec les artistes du quartier afin de laisser s'ouvrir tous les champs du possible.
- Depuis mai et jusqu'en octobre 2017, nous élaborons des chantiers de recherches et la mise en place d'échanges autour des pratiques artistiques, des savoir-faire et des connaissances préfigurant des chantiers de travail sous forme d'ateliers artistiques en petits groupes. Des moments de partage avec le public sous forme de micro événements ont pris place afin de susciter l'envie, d'ouvrir le projet à un grand nombre de personnes, de valoriser les initiatives, de permettre l'appropriation du projet par les habitants, de créer du lien à travers le projet.
- Une troisième phase d'octobre à décembre 2017 consistera en l'élaboration et la mise en place ensemble du projet de création en s'appuyant sur les relais dans le quartier - médias locaux, associations, journaux et en travaillant sur la dimension intergénérationnelle du projet.
Ces chantiers de travail seront menés dans une coopération entre les acteurs de la culture et les acteurs du champ social. Les artistes et les référents, relais locaux coordonneront chaque discipline artistique - arts plastiques et visuels, danse, musique et chant. Cette phase conduira à déléguer, responsabiliser et à fidéliser des équipes de participants.
Parallèlement, un film documentaire retraçant l'aventure humaine se construira. Certaines images pourront se retrouver dans le spectacle. Il sera réalisé par un jeune vidéaste habitant la Goutte d'Or.
- Une quatrième phase de janvier à décembre 2018 élaborera la création artistique à travers les chantiers de la création. Ces derniers permettront de faire se rencontrer les participants dans leurs approches artistiques, de les associer et de les accompagner dans l'élaboration de petits projets constitutifs de la création finale. Cette phase proposera des ouvertures publiques et moments partagés dans le quartier et à Chaillot.
- Finalisation de la création à Chaillot accompagnée par les équipes techniques du lieu.
Représentation - événement final, et installations dans différents espaces du quartier et de Chaillot - travaux plastiques, vidéos, témoignages.
Le projet s'affinera et se réorientera en fonction des rencontres avec les habitants et les associations avec le désir d'ouvrir ces démarches au plus grand nombre en favorisant les rencontres intergénérationnelles.
- Finalisation du film documentaire.

À Chaillot la saison prochaine

Two, seul
Cie Lanabel

du 15 au 17 février 2018



Après différents projets menés au Burkina Faso, Annabelle Bonnéry poursuit son échange avec les cultures autres que la sienne. La chorégraphe convoque sur scène une équipe de bâtisseurs, parmi lesquels le contre-ténor congolais Serge Kakudji, qui revisite le *Stabat Mater* de Vivaldi et l'interprète avec la violoncelliste Marie Ythier et l'accordéoniste Fanny Vicens. En solo, elle confronte la physicalité du corps avec la matière terre en transformation puis dans un duo qu'elle chorégraphie pour Nùria Navarra Vilasalo et Romual Kabore, elle interroge et expérimente les enjeux de la rencontre. C'est une pièce sur nos questions à l'autre, infusée de nos projections, nos intuitions, notre écoute bienveillante et nos incompréhensions. Elle interpelle en créant un métissage des genres, des cultures et des arts.

Cette création poursuit et approfondit les échanges culturels que la compagnie a engagés avec l'Afrique depuis 2012, engendrés par la diffusion de la pièce *RAW.A.R* dans les deux Instituts français du Burkina Faso et par la formation en direction des danseurs amateurs et professionnels locaux, ainsi que des échanges avec des structures culturelles locales, des associations, des artistes et des personnes ressources du pays.

COPRODUCTION CHAILLOT - THÉÂTRE NATIONAL DE LA DANSE / HESSISCHES STAATSBALLETT ET STAATSTHEATER DARMSTADT WIESBADEN / ESPACE MALRAUX - SCÈNE NATIONALE DE CHAMBÉRY ET DE SAVOIE

AVEC LE SOUTIEN DE L'ADAMI ET DE L'HEXAGONE - SCÈNE NATIONALE ARTS SCIENCES DE MEYLAN

RÉSIDENCE DE CRÉATION CDC LA TERMITIÈRE DE OUAGADOUGOU, CDC LE PACIFIQUE DE GRENOBLE, DÔME THÉÂTRE D'ALBERTVILLE ET AMÀCO - LES GRANDS ATELIERS À VILLEFONTAINE

LA CIE LANABEL EST SUBVENTIONNÉE PAR LE MINISTÈRE DE LA CULTURE - DRAC AUVERGNE-RHÔNE-ALPES, LA RÉGION AUVERGNE RHÔNE-ALPES, LE DÉPARTEMENT DE L'ISÈRE, LA COMMUNAUTÉ DE COMMUNES DU GRÉSIVAUDAN, L'INSTITUT FRANÇAIS POUR SES PROJETS AU BURKINA FASO ET LA VILLE DE GRENOBLE.

Lu dans la presse

Dans Two, seul, personne n'est seul. Tout se fait ensemble, jusqu'à ce qu'il n'y ait plus qu'une seule entité organique. Rien n'est nié, quant aux différences culturelles. Mais les frontières se déplacent et deviennent transversales. Tout le monde occupe le centre d'une aventure commune. Grâce à la mobilité des humains et des briques, tout se déplace, se construit ou se reconstruit à volonté. Par le tissage des allers-retours entre les arts et les continents, Two, seul ouvre de nouvelles perspectives de partage humain et artistique.

DANSER CANAL HISTORIQUE - Thomas Hahn

On est saisi par des images fortes, un espace de terre brute piétiné, chaotique comme une arène après le combat de lutteurs, (...) un large espace pavé de briques de terre brune formant comme un dallage géométrique qui pourrait être celui d'un espace intime (...) trois corps qui vont se mouvoir et dont les présences physiques impressionnent. Et une voix qui brouille les frontières du genre, masculin-féminin ? L'oreille y perd son latin et se laisse guider par ce pont entre le terrestre et le céleste.

CESTCOMMECAQUONDANSE - Véronique Vanier

Un solo beau et doucement tragique suivi d'un duo sentimental sur une étonnante transcription du Stabat Mater de Vivaldi pour un contre-ténor et deux instrumentistes, une violoncelliste et une accordéoniste. Le drame devient alors intime, la douleur proche.

DEDANSE - Philippe Verrièle



Annabelle Bonn ry

Apr s un d but de carri re en 1991 comme danseuse interpr te aupr s de chor graphes de renomm e internationale tels que Jean-Claude Gallotta, Maguy Marin et Rui Horta, Annabelle Bonn ry cr e en 1998 avec le galeriste Fran ois Deneulin la Cie Lanabel. Leur travail s'est rapidement orient  vers une implication sociale et r flexive. Dans leurs cr ations, ils croisent et confrontent un univers chor graphique fort avec celui de la psychologie, du travail, de la recherche, de la gastronomie tout en questionnant le rapport au monde actuel et   l'autre.

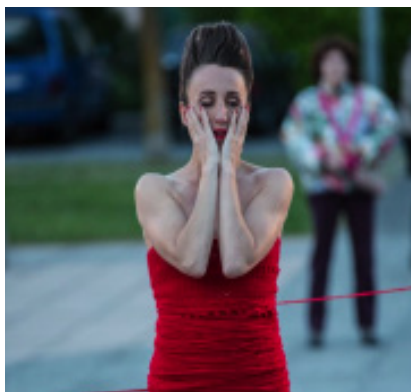
De 2011   2014, elle rejoint Bruno Heynderickx comme directrice des r p titions et assistante aupr s de la compagnie nationale norv gienne de danse contemporaine, Carte Blanche   Bergen.

En 2014, ils d veloppent un projet d' changes artistiques entre le Burkina Faso et la France qui donnera naissance   la pi ce *Atropos* pr sent e au festival Dialogue de corps   Ouagadougou et   l'Hexagone - Sc ne nationale Arts - Sciences de Meylan.

Ce parcours d'interpr te et de chor graphe la m nera avec son complice Fran ois Deneulin   cr er des pi ces pour des compagnies de r pertoire   l' tranger (Scottish Dance Theatre   Dundee, WAAPA en Australie de l'Ouest, NorrDans en Su de, Staatstheater de Braunschweig en Allemagne.

De 2016   2018, Chaillot - Th  tre national de la Danse l'a sollicit e avec sa compagnie pour mettre en  uvre un projet de cr ation participative avec les habitants de la Goutte d'Or - Paris 18 me. Elle propose d'associer la danse au chant et aux arts plastiques dans une grande fresque humaine qui sera pr sent e   Chaillot en d cembre 2018.

Elle est nomm e   la direction de la compagnie Carte Blanche   Bergen en juin 2017.



Sandrine Maisonneuve

Elle est diplômée du Conservatoire National Supérieur de Musique et Danse de Lyon (CNSMD), ainsi que du diplôme d'état pour l'enseignement de la danse. Elle est interprète depuis 1992 notamment pour Andy Degroat, Christiane Blaise, Abou Lagraa, Yann Lheureux, Mohamed Shaffik, Olivier Dubois et collabore étroitement avec Toméo Vergés depuis 2006. En parallèle et après une rencontre déterminante avec le performer Julyen Hamilton auprès de qui elle pratique la composition instantanée depuis plus de dix ans, elle intègre ce processus de pensée et d'écriture en temps réel à tous ses champs de recherche artistique. Elle l'enseigne depuis 2005 à Tunis, Alger, au Caire au sein du « Cairo Contemporary Dance program », puis au CNSMD de Lyon et de Paris.

En tant que chorégraphe, elle crée quelques pièces en France et développe aujourd'hui son propre processus de création autour de la composition instantanée en spectacle. En 2010, au CNSMD de Lyon, elle crée une pièce en composition instantanée pour le jeune ballet puis pour un groupe de danseurs égyptiens au sein du projet *RAQS AL TAYER* soutenu par la commission européenne.

En 2013, son dernier projet *Echo est un corps plastique* a fait l'objet d'une résidence territoriale à Bagnolet avec les Rencontres chorégraphiques internationales de Seine-Saint-Denis.

En 2014 elle est engagée par L'Usine CNAR à Toulouse pour un projet de territoire sur deux ans, et porte actuellement en parallèle un projet CLEA avec la Briqueterie, centre de développement chorégraphique du Val-de-Marne. Elle y creuse la thématique de la famille, à partir du lien et de la question de la transmission mais également autour de la notion de territoire intérieur et extérieur. Dans ses projets, elle allie pédagogie et création artistique, donnant l'importance à la pratique qu'elle défend comme expérience esthétique et comme outil de développement personnel.



Clint Lutes

Clint Lutes est danseur, chorégraphe et initiateur des projets culturels.

Il a passé un "BFA DANCE" à la Tisch School of the Arts de New York University.

En tant qu'interprète, il a notamment travaillé avec Eun Me Ahn, Brian Brooks Moving Company et Yann Lheureux.

Son travail chorégraphique, inspiré par la communication non-verbale, le jeu et par la relation scène/public, a été présenté dans les festivals et théâtres partout en Europe, aux USA, en Corée du Sud et en Egypte.

Depuis 2011 il travaille souvent sur des projets de recherche et création avec des amateurs, comme le projet *Alles Bewegt* en Autriche, le projet *Alte Schule* à Grenoble, le projet *1'59* à Paris et le projet *Störung/Hafraah* en Allemagne, projet de recherche avec des scientifiques, danseurs et personnes atteintes de la maladie de Parkinson.

En 2003, Clint a fondé LUCKY TRIMMER Tanz Performance Serie à Berlin de et en fut directeur artistique jusqu'en 2010.

En 2014 il a co-fondé Manœuvres, une plateforme à Grenoble. Il est artiste associé de DaPoPa depuis 2016.

Depuis 2002, il vit en Europe et enseigne pour ImPulsTanz, Sasha Waltz & Guests, Australian Dance Theater, Akram Khan Company, CND Lyon & Paris, New York University, California State University, Fullerton, Tanzhaus Zurich, K3 Hamburg, Le Pacifique CDC Grenoble, CCN Grenoble, CCN Rillieux-la-Pape, et d'autres structures.



François Deneulin

Inscrit dans le milieu culturel dès ses études secondaires, son parcours s'est orienté vers les arts plastiques et le spectacle vivant. D'études en arts appliqués, il poursuit par une expérience à l'École des Beaux-Arts de Lyon puis par des études en Histoire de l'art (licence) à Lyon III, réalisées conjointement à un travail pendant 2 ans au sein du service Arts plastiques de la DRAC Rhône-Alpes.

C'est dans ces années qu'il commence à réunir des dessins, gravures et peintures qui constitueront les prémises d'une collection. Celle-ci regroupe des œuvres du 19ème au 21ème siècle, réunies en fonction des rencontres et des occasions. Fort de cette passion, il ouvre une galerie d'art dans un petit village, Barraux, en 2009.

Il réalise des expositions, aussi bien monographiques d'artistes contemporains français et étrangers (Serbie, Burkina Faso) que des expositions de groupe ou autour d'œuvres du 19ème au 21ème siècle.

Par sa rencontre en 1995 avec la chorégraphe et danseuse Annabelle Bonnéry, il entre de plain-pied dans le spectacle vivant et la danse contemporaine. Il crée avec elle la Cie Lanabel.

En son sein, il développe les liens et projets autour des arts visuels – scénographie, lumière, site internet, costumes, photos et vidéos – ainsi que le travail de dramaturgie et mise en scène. Il assume également jusqu'en 2015, les responsabilités administratives et le montage de tous les projets de la compagnie.

La compagnie l'a amené à travailler aussi bien sur le territoire national qu'à l'international. Il a été régulièrement invité avec sa complice Annabelle Bonnéry à présenter leurs créations lors de festivals à l'étranger, hors et en Europe, et à réaliser des pièces pour des compagnies de répertoire.



Serge Kakudji

Contre-ténor né à Kolwezi en République démocratique du Congo, c'est à l'âge de 7 ans que Serge Kakudji découvre l'opéra à la télévision. Emporté par sa passion, il remportera par la suite de nombreux premiers prix dans des concours de chants internationaux avant d'être diplômé du Conservatoire national de Saint-Maur-des-Fossés.

Il tient le rôle principal de Jésus dans *Pitié*, spectacle réalisé par les Ballets C de la B et mis en scène par Alain Platel, dans un arrangement de Fabrizio Cassol de *La Passion selon Saint Matthieu* de Bach. Le trio se retrouve sur la récente création de Serge, *Coup Fatal* en 2014. Le spectacle se lance pour une tournée de plus 180 représentations, dont l'ouverture du festival d'Avignon, dans la Cour d'Honneur du palais des Papes, ainsi que dans la salle Jean Vilar de Chaillot. Il sera consacré Meilleur spectacle belge de l'année 2015.

Artiste aux nombreuses collaborations, il fut également remarqué dans *The dialogue series : Dinozord III* (2006-2008) de Faustin Linyekula ou *L'Incoronazione di poppea* de Monteverdi mise en scène de Krzysztof Warlikowski à l'Opéra de Madrid (2012) et à l'Opéra de Montpellier (2013). Il fait ses débuts à l'Opéra de Versailles en 2011, interprétant le rôle de Tolomeo dans *Giulio Cesare in Egitto* de Haendel, sous la direction de Jean-Claude Malgoire, mise en scène de Christian Schiaretti. Il a fait ses débuts en 2013 à l'Opéra Garnier dans le rôle-titre de Jules César de Haendel sous la direction d'Emmanuelle Haïm des Concerts d'Astrée.

En 2017, il crée la compagnie Likembe, qui a pour vocation de faire des échanges artistiques et culturels une source de dialogue et de compréhension entre les pays et les peuples.

La Fondation SNCF existe depuis plus de 20 ans pour soutenir des projets citoyens. Les attentats de 2015 l'incitent à s'engager dans une seule et grande bataille : le vivre ensemble. L'éducation, la culture et la solidarité, fondateurs du vivre ensemble, deviennent ses trois domaines d'action.

La culture est le levier de l'ouverture au monde. Elle donne des repères communs qui rapprochent et soudent les individus dans une vision de la société partagée et plurielle. La Fondation SNCF souhaite faire découvrir, à ceux qui en sont éloignés, les expressions culturelles qui éveillent les sens et ouvrent l'esprit. Elle s'investit dans des projets d'ouverture et de démocratisation de la culture.

Ainsi, la Fondation SNCF s'engage auprès de Chaillot – Théâtre national de la Danse pour son projet *Chaillot en partage à la Goutte d'Or* en raison de sa grande part laissée aux initiatives locales, du tissage de liens durables entre le quartier et le théâtre et de l'aboutissement du projet comme création artistique, jouée sur la grande scène de Chaillot.

Et avec le soutien d'un généreux donateur, Monsieur Talagrand, enthousiasmé par le projet, et de l'agence artistique et de production danse Le Trait d'union.