



Association pour le Dialogue et l'Orientation Scolaire)

24 rue Polonceau 75018 Paris

☎ : 01.42.54.84.74 / ☎ : 01.42.54.56.30

6 V 08.03

RAPPORT D'ACTIVITE

2006



Association pour le Dialogue et l'Orientation Scolaire)

24 rue Polonceau 75018 Paris

☎ : 01.42.54.84.74 / ☎ : 01.42.54.56.30

RAPPORT MORAL

2006

Rapport Moral de la présidente 2006

(Annaïg ANDRO)

Qu'est-ce qu'un rapport moral

Le rapport moral est l'occasion de revenir sur les éléments marquants de la vie de l'association pour l'année passée et de définir les perspectives pour l'année à venir.

Après un rapide point sur le public d'Ados, familles et bénévoles accueilli en 2006 et l'évolution de l'équipe de salariés, nous reviendrons sur les difficultés financières de notre association. Puis nous ferons un point d'avancement sur le projet de fusion avec le centre social qui reste un des gros chantier pour 2007. Enfin nous discuterons de deux autres axes de travail pour cette année. Le premier est un questionnement sur la mixité sociale sur le quartier de la goutte d'Or, le second est un travail sur le fonctionnement des instances.

Le public d'ADOS, familles et bénévoles

En 2006, on compte une centaine de familles adhérentes à l'association et une centaine de bénévoles intervenant régulièrement sur les actions portées par l'association.

Ces chiffres sont stables depuis quelques années.

Nous constatons depuis la mise en place des trois tranches d'âge, 6-9, 9-13 et 13-16 à la place des deux secteurs 6-12 et 12-16 à la fin de l'année 2005, une répartition par âge plus équilibrée des publics accueillis et une meilleure réponse aux attentes des enfants et des jeunes.

L'équipe de salariés

En juin 2006, le directeur d'ADOS, Fabrice Nicol a quitté la structure pour prendre la direction d'une maison de vie pour personnes handicapées en Bretagne. Ce départ, bien que prévisible et envisagé depuis un certain temps a eu des conséquences sur la vie d'ADOS :

- Le bureau d'ADOS a consacré une grande partie de son temps au recrutement d'un nouveau directeur et au suivi administratif de l'association.
- L'équipe a fonctionné sans directeur pendant 6 mois.

Nous pouvons ici remercier les personnes, administrateurs et salariés qui se sont grandement investies pendant cette période pour que les actions se poursuivent et qu'il n'y ait pas de rupture dans le suivi des dossiers administratifs et les relations avec les financeurs.

Après plusieurs mois de recherche, début décembre 2006, le conseil d'administration d'ADOS a recruté Yamina Djaatit sur le poste de direction. Yamina Djatit s'est rapidement saisie du projet associatif d'ADOS et a efficacement pris en main les différents dossiers, tant au niveau du suivi administratif et financier de la structure que dans les instances inter-associative du quartier.

La transition entre les deux directeurs est donc un pari gagné. L'association peut donc être confiante pour la défense et la poursuite de son projet sur le terrain, par l'équipe de salariés.

Pour finir avec les évolutions de l'équipe de salariés, nous pouvons noter le départ de Elsa Coueta sur le poste de secrétariat en juin 2006, le passage de Nadia en juin-juillet 2006 sur ce poste et finalement le recrutement de Fatoumata Diawara en septembre dans le cadre d'un contrat de professionnalisation pour l'obtention d'un BTS d'assistant de direction.

Par ailleurs, en 2006, ADOS a poursuivi son plan de formation. Yahia CAMARA a validé son BEPEJEPS en alternance dans le cadre d'un contrat de professionnalisation en Octobre et Sylvain LOPERA est entré en formation DEFA en alternance en Janvier 2007.

Les difficultés financières

Après plusieurs mois d'incertitude sur l'équilibrage de notre budget, l'année 2005 s'était bien terminée avec l'accord du FSE de financer l'action menée auprès des 12-16 ans et nous avons pu clôturer l'année avec un financement total de notre action.

En 2006, ce financement n'a pas été obtenu. L'analyse des comptes nous montre un déficit de fonctionnement de près de 100.000 euros, c'est-à-dire que près d'un quart de notre action n'a pas été financée.

Une gestion prudente de notre association ces dernières années, nous permet aujourd'hui, d'encaisser ce déficit en puisant dans nos réserves.

Par contre, notre projet associatif ne survivra pas à deux années consécutives en affichant un bilan déficitaire de 100.000 Euros.

La situation financière pour 2007 est, pour l'instant, comparable. Si, les financements obtenus en 2006, sont, à priori, reconduits puisque la ville de Paris et le département nous propose de renouveler le conventionnement signé pour la période 2004-2006, il est impératif de trouver de nouveaux financements pour ne pas continuer à affaiblir notre situation financière.

Le risque, aujourd'hui, est de devoir remettre en cause la globalité de notre projet associatif, de devoir sacrifier certaines actions peu financées pour ne garder que celles qui nous permettent d'avoir un bilan financier équilibré. C'est toute la cohérence de notre projet qui est en jeu et qu'il faudra défendre auprès de nos financeurs. Il nous faudra montrer que nos actions s'inscrivent dans une réflexion globale portée par l'ensemble des membres de l'association.

Le projet de fusion avec le centre social AGO

Notre fragilité financière ne date pas de cette année et depuis 2 ans nous cherchons à stabiliser notre fonctionnement et nos financements.

A la fin de l'année 2005, le conseil d'administration d'ADOS a décidé de travailler à un rapprochement avec le centre social Accueil Goutte d'Or. Cette solution avait l'avantage d'envisager des économies d'échelle tout en préservant la richesse de notre projet associatif. Elle nous permettait par ailleurs de ré-interroger la pertinence et la complémentarité des

actions proposées aujourd'hui dans les deux structures pour mieux répondre aux attentes des habitants du quartier.

Fin 2005 et début 2006, des discussions ont commencé entre les conseils d'administrations des deux associations, des rencontres ont eu lieu avec nos financeurs pour étudier la faisabilité d'une fusion. Après une période de flou à la fin de l'année 2006 et un ralentissement dans la construction de ce projet, les discussions ont repris au début de l'année 2007.

Ce travail doit aboutir avant la fin de l'année à une décision de fusion entre les deux structures ou au constat de son impossibilité.

Le travail sur la mixité

Un deuxième axes de travail pour cette année 2007 est le questionnement de la mixité sociale sur le quartier de la goutte d'or et en particulier au sein de notre association.

Ce point a été soulevé lors du WE bénévoles et administrateurs organisé au mois de Février. Sur le constat que les actions et le fonctionnement d'ADOS ne favorisaient peut-être pas la mixité sociale, il nous semble important de nous interroger sur ce que l'on peut mettre en place dans notre structure et au sein du quartier pour permettre aux enfants et aux jeunes accueillis de vivre l'expérience de la mixité sociale.

Une commission réunissant des bénévoles, des salariés et des administrateurs sera constitué au cours de l'année pour penser cette question et proposer un plan d'actions pour la rentrée scolaire prochaine.

Le fonctionnement des instances

Le troisième axe de réflexion pour cette année est un travail sur le fonctionnement des instances. Le conseil d'administration a fonctionné « au minimum » en 2006. Peu d'administrateurs élus à la dernière assemblée générale ont réellement investi leur rôle au cours de l'année et de nombreux « anciens » sont partis. Pourtant cette instance est indispensable au bon fonctionnement démocratique de l'association et notre projet n'a de sens que s'il est porté par les familles et les bénévoles qui font notre action.

L'objectif pour 2007 sera donc :

- de relancer des commissions chargées du suivi des actions des différents secteurs de l'association. Ces commissions sont l'occasion pour les membres de l'association de questionner le sens des projets, de proposer des évolutions dans les actions ou le fonctionnement, et de mieux s'approprier le projet associatif pour mieux le faire vivre.
- de re-dynamiser le conseil d'administration.



Association pour le Dialogue et l'Orientation Scolaire)

24 rue Polonceau 75018 Paris

☎ : 01.42.54.84.74 / ☎ : 01.42.54.56.30

RAPPORT D'ACTIVITE

RAPPORT D'ACTIVITE

2006

ADOS

L'Association pour le Dialogue et l'orientation Scolaire en plus des activités quotidiennes, s'inscrit dans une démarche partenariale avec l'ensemble des acteurs du territoire de la Goutte d'Or.

ADOS intervient dans l'**inter associative** à plusieurs niveaux :

- un administrateur d'ADOS siège au sein du conseil d'administration de la Salle Saint Bruno
- les salariés sont présents aux réunions plénières et s'impliquent fortement sur les groupes de travail

Pour cette année, nous avons participé aux groupes :

- Citoyenneté
- Visibilité de la vie associative
- Observatoire de la vie locale
- Programmation des formations des bénévoles dans l'accompagnement scolaire (projet porté par la salle saint Bruno)

Nous remercions les salariés de la salle Saint Bruno pour ce support technique et logistique qui profite à tous les acteurs locaux.

ADOS s'inscrit également dans l'organisation de la **fête de la Goutte d'Or**.

Nous participons aux réunions de préparation, aux groupes de travail mais surtout lors de la fête, nous mobilisons nos salariés, nos bénévoles et les jeunes afin de faire de cet événement une réussite pour tous.

Par le biais de l'**équipe de développement local**, des rencontres avec les interlocuteurs de l'éducation nationale sont programmées.

Ces échanges nous permettent d'optimiser nos actions en direction des jeunes dans le cadre de l'accompagnement à la scolarité.

L'équipe de développement local est également une ressource dans nombre d'autres projets.

CHAPITRE I :

LES BENEVOLES

A/ LES BENEVOLES A L'ACCOMPAGNEMENT SCOLAIRE

1. Présentation
2. Le public
3. Réalisation 2006
4. Les formations

Conclusion et perspectives

B/ACCOMPAGNEMENT ET FORMATION DES BENEVOLES EN CLSH

1. Présentation
2. Le public
3. Réalisations 2006
4. Formations

Conclusions et Perspectives

SOMMAIRE

CHAPITRE I : LES BENEVOLE ----- page 2

- A. LES BENEVOLES A L'ACCOMPAGNEMENT SCOLAIRE
- B. ACCOMPAGNEMENT ET FORMATION
DES BENEVOLES EN CLSH

CHAPITRE II :LE SECTEUR 6/9 ANS ----- page 5

- A. BILAN DE L'ACCOMPAGNEMENT SCOLAIRE
CP-CM1 ANNEE 2005/2006
- B. LES ATELIERS PERISCOLAIRES
- C. CENTRE DE LOISIRS 6/9 ANS ANNEE 2006
- D. BILAN DES SEJOURS : SEJOURS 6/9 ANS
A PONT L'EVÊQUE ET SEJOUR FAMILIAL

CHAPITRE III : LE SECTEUR 9/13 ANS ----- page 27

- A. BILAN DU CLSH
- B. LES ATELIERS ET LES ACCUEILS

CHAPITRE IV : LE SECTEUR 13/16 ANS ----- Page 38

- A. BILAN DE L'ACCOMPAGNEMENT SCOLAIRE
- B. BILAN CLSH, ACCUEILS ET ATELIERS
- C. BILAN DES SEJOURS 13/16 ANS



Association pour le Dialogue et l'Orientation Scolaire)
24 rue Polonceau 75018 Paris
☎ : 01.42.54.84.74 / ☎ : 01.42.54.56.30

Présentation de la structure :

Les locaux sont situés
24 rue Polonceau et 17 rue des Gardes dans le XVIII arrondissement de Paris.

Date de création :

17 mars 1987

L'objet :

« Cette association a pour but d'offrir aux jeunes du quartier de la Goutte d'Or un accompagnement dans leur scolarité ainsi qu'un cadre et des activités destinées à développer leur autonomie et à susciter leur responsabilisation »

Statuts modifiés en assemblée générale extraordinaire le 13/12/2004.

Les Administrateurs :

ANDRO Annaig *Présidente*
FRANCOIS Thierry *Vice président*
KARCHER Sébastien *Trésorier*
MAHER John *Trésorier adjoint*
CHERDEL Ronan *secrétaire*
FOFANA Sira *secrétaire adjoint*
DAVY Caroline
FLICHY Christophe
JANNOT Héléne
KASSE Dioum Marieme
KEITA Moddy
SELOUGHA Mohamed
SABAC Henri Frédéric
SY Omar
ZRIR Naima

Invités

ANDRO Rozenn
LEVRARD Marion

Les Salariés :

Directeur : NICOL Fabrice
Coordinateur : LOPERA Sylvain
Animateurs :
AOUINE Djebar
CAMARA Yahia
BEILLARD Eléonore
WARRACH Schéhérazade
Secrétaires comptables :
COUETA Elsa
HAFI Nadia
DIAWARA Fatoumata
Technicienne de surface :
HAMEL Habiba

Intervenants :

FRANCILETTE Jean Jacques (Danse hip hop)
SYLVA Dominique (Basket)

CHAPITRE I

LES BENEVOLES

A/ LES BENEVOLES A L'ACCOMPAGNEMENT SCOLAIRE

Rédigé par Melle. DJAATIT Yamina directrice

1- Présentation

L'accompagnement scolaire des primaires :

Il fonctionne du lundi au vendredi grâce à la participation active des bénévoles. L'accueil des bénévoles et des enfants permet à tous d'échanger sur la journée et de préparer la séance d'accompagnement.

L'accompagnement scolaire des secondaires :

Il fonctionne les lundi, mardi, jeudi et vendredi. Quatre salles permettent de séparer les CM2-6^{ème} (deux salles) les 5èmes ; les 4èmes. Les 3èmes sont quant à eux dans les locaux situés 15/17 rue des Gardes.

2- Le public

Primaires :

27 bénévoles ont assuré l'ensemble des séances d'accompagnement scolaire.

- 22 femmes
- 5 hommes

Secondaires :

34 bénévoles, se sont engagés à venir une fois par semaine afin d'assurer une continuité dans la démarche d'accompagnement scolaire.

- 18 femmes
- 16 hommes

Soit un total de 61 bénévoles sur l'accompagnement à la scolarité pour l'année scolaire 2005/2006.

3- Réalisations 2006

La veille de toutes les vacances scolaires, les référents primaire et secondaire, ont programmé une réunion de concertation des bénévoles de l'accompagnement scolaire (RCBAS).

Ces réunions se fixent pour objectif de :

- faire un bilan du fonctionnement de l'accompagnement scolaire
- répondre aux interrogations des bénévoles
- créer un lieu de rencontre et d'échange des bénévoles, qui n'ont pas l'occasion de se croiser (les jours d'intervention étant fixe)
- maintenir le lien entre les bénévoles et les salariés à travers un repas convivial

Un grand jeu dictionnaire a permis aux bénévoles d'aborder l'apprentissage du Français de manière plus ludique.

4- Les formations

En partenariat avec AGO, les enfants de la Goutte d'or, ASFI, Accueil Laghouat, La salle Saint Bruno, l'Equipe de développement local, et l'éducation nationale, un cycle de formation a été co-élaboré.

Samedi 19 novembre 05, les intervenants locaux ont présenté, le REP8 ; la spécificité historique, sociologique et démographique du quartier de la Goutte d'Or. Une visite guidée a permis aux participants de mieux connaître, voir de découvrir le quartier.

Samedi 3 décembre 05, les CEMEA ont formé les bénévoles à la gestion du groupe et aux entretiens individuels. Une seconde partie a été consacrée aux activités lecture et jeux dans le cadre de l'accompagnement scolaire.

La motivation de la lecture a été abordé par les CEMEA le 28 janvier 06.

Conclusions et perspectives

Les inscriptions des bénévoles ont été faites au sein de chaque structure associative. Afin de garder une dimension humaine et formative, il a fallu limiter le nombre de participants. Et de fait, les associations ont également eu un nombre de place défini.

Au total 63 personnes différentes ont participé en 2005/2006 à un ou plusieurs modules de formation. 12 étaient orientés par l'association ADOS.

Sur l'ensemble du cycle de formation, ADOS a inscrit 36 personnes sur un effectif total de 106 participants (une même personne a pu suivre plusieurs formations).

B/ ACCOMPAGNEMENT ET FORMATION DES BENEVOLES EN CLSH

Rédigé par M. LOPERA Sylvain coordinateur, directeur du CLSH

1-Présentation

Le centre de loisirs dans son fonctionnement repose en grande partie sur l'implication de bénévoles. Le projet d'Ados tend à permettre à chacun de prendre une place active dans le projet.

Le travail des permanents est de mettre en place en cadre permettant de conjuguer une action éducative et cohérente vis-à-vis du public qu'elle accueille et de former les jeunes désireux de s'investir au sein de la structure.

Pour permettre un meilleur suivi et un accompagnement de qualité, un permanent a été spécialement chargé d'organiser et de mettre en place le suivi des bénévoles : accueil, suivi, validation des stages pratiques et temps de formation.

2-Le public

26 bénévoles ont participé au centre de loisirs en 2006

- Dont 19 filles / 7 garçons
- Dont 1 jeune dans le cadre d'un Travail d'intérêt Général (T.I.G)
- Dont 20 dans le cadre de leur stage pratique BAFA
- Dont 1 dans le cadre d'un stage d'observation, orienté par un pôle de remobilisation
- Dont 2 orientés par un foyer jeunes P.J.J (Protection Judiciaire de la Jeunesse)

3- Réalisations 2006

- Les bénévoles sont accueillis par le coordinateur qui organise la répartition des effectifs en fonction des besoins de fonctionnement.
- Avant chaque période de centre de loisirs des réunions préparation et de formation ont été mises en place afin de permettre une bonne intégration des bénévoles au sein du centre de loisirs et mieux répondre aux exigences de qualité d'encadrement auxquelles l'association aspire.
- Chaque bilan de fin de journée d'animation est un temps de formation dispensé par les animateurs permanents

5- Formations

STAGE BASE BAFA

ADOS permet également à des jeunes qui s'investissent bénévolement de passer leur stage BASE BAFA.

En 2006 ADOS en partenariat avec la fédération des centres sociaux et les C.E.M.E.A a mis en place un BASE BAFA avec une spécificité animation de quartier.

16 jeunes bénévoles de différents centres sociaux y ont participé dont 8 jeunes d'ADOS.

ADOS par ce biais a apporté une aide à la formation en participant financièrement et humainement à la mise en place de ce BAFA. :

- Les jeunes ont participé à hauteur de 50 €. sur les 270 € du coût global.
- Mise à disposition du coordinateur pour l'équipe de formation de cette session BAFA

Au-delà de l'aide financière, l'organisation de ce BAFA a également été l'occasion d'introduire des notions comme

- l'engagement des jeunes sur un territoire (objectif important de l'association)
- les spécificités de l'animation de quartier quant à la mise en place de projets....

Tous les jeunes d'ADOS ont été validés sur ce stage.

Conclusion et Perspectives

Cette démarche d'accueil et d'accompagnement de jeunes a permis à ADOS d'avoir une bonne vitalité au sein de centre de loisirs. Ceci a demandé un effort important des permanents pour accompagner les jeunes tout en répondant aux exigences de qualité du centre de loisirs.

Le résultat est positif tous les jeunes ayant entamer une formation BAFA ont été jusqu'au bout de cette formation. La plupart sont maintenant animateurs dans les centres de loisirs de la ville de Paris. Ils n'hésitent pas à revenir ponctuellement s'investir au sein de la structure, deux d'entre elles ayant même intégré le Conseil d'Administration d'ADOS

Pour 2007 nous envisageons de poursuivre cette démarche d'accompagnement et de formation des bénévoles.

CHAPITRE II :

LE SECTEUR 6/9 ANS

A/ BILAN DE L'ACCOMPAGNEMENT SCOLAIRE CP-CM1 ANNEE 2005-2006

1. Le public
2. L'organisation de l'accompagnement scolaire
3. Démarche avec les familles, les bénévoles, les enseignants
4. Evaluation des objectifs
5. Perspectives pour 2006-2007

B/ LES ATELIERS PERISCOLAIRES

1. Présentation
2. Le public
3. Encadrement
4. Réalisations
5. Evaluation générale

C/ CENTRE DE LOISIRS 6/9 ANS Année 2006

1. Le public
2. L'organisation de la vie quotidienne
3. Les moyens
4. Les réalisations de 2006

D/ BILAN DES SEJOURS : SEJOUR 6-9 ANS A PONT L'EVÊQUE ET SEJOUR FAMILIAL

1. Les moyens
2. La vie quotidienne
3. Les activités
4. L'équipe d'animation
5. L'évaluation des objectifs

Chapitre II

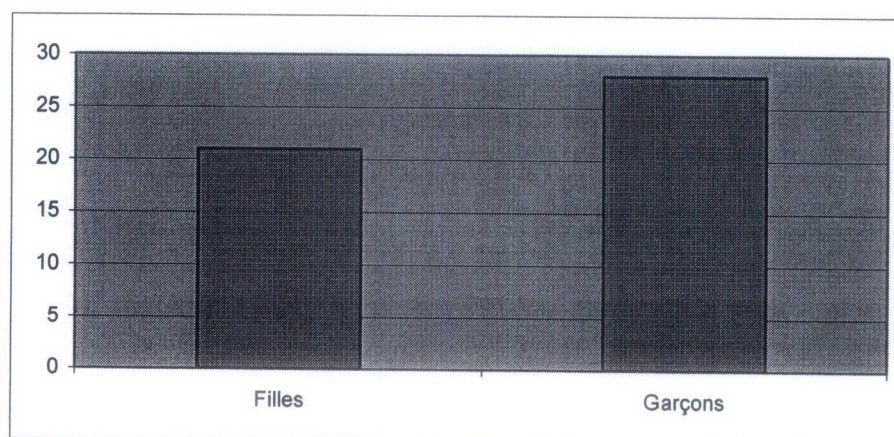
LE SECTEUR 6/9 ANS

A/BILAN DE L'ACCOMPAGNEMENT SCOLAIRE CP-CM1 Année 2005-2006

Rédigé par Melle. BEILLARD Eléonore référente du secteur 6/9 ans.

1. Le public

49 enfants (21 filles et 28 garçons) ont fréquenté l'accompagnement scolaire CP-CM1 durant l'année 2005-2006. Chaque enfant faisait partie d'un groupe de niveau CP, CE1, CE2, CM1 et venait 2 fois par semaine : le lundi et jeudi ou le mardi et vendredi de 16h45 à 18h45. Chaque groupe était constitué de 3 à 5 enfants et était suivi par 1 ou 2 bénévoles.

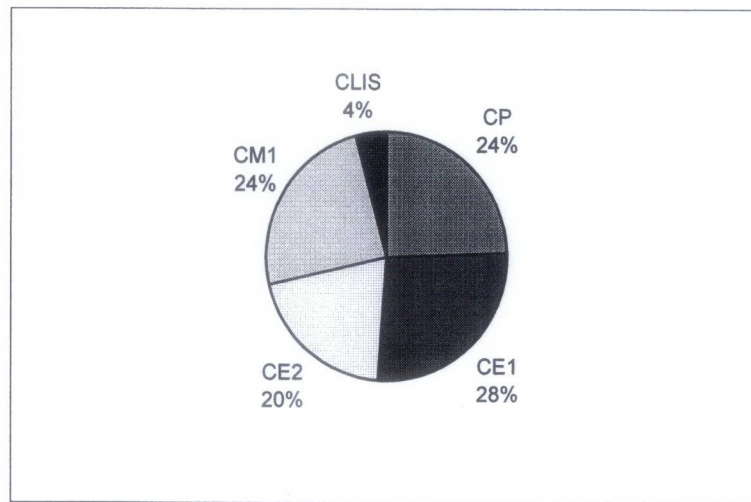


34 enfants fréquentaient déjà l'association l'année dernière. Les 19 autres, sont pour une part des frères et sœurs des enfants inscrits, ou encore des enfants ayant fréquenté les centres de loisirs, quelques uns ont été envoyés par les écoles ou par les assistantes sociales (6) et enfin pour certains qui étaient les premiers d'une longue liste d'attente (31 enfants étaient sur liste d'attente en septembre 2005).

Répartition par classe :

Nous avons accueilli 12 CP, 13 CE1, 10 CE2, 12 CM1 et 2 CLIS de septembre 2005 à 2006.

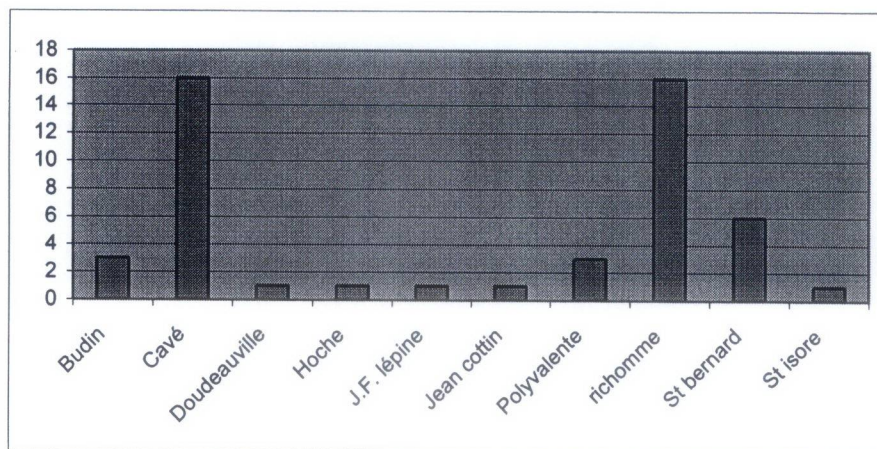
Nous avons totalisé 60 séances d'accompagnement par enfant.



Répartition par école :

La plupart des enfants que nous accueillons viennent principalement des écoles Richomme et Cavé qui sont géographiquement les deux écoles les plus proches de l'association.

Ecoles Publiques du quartier	Ecole Privée du quartier	Ecoles extérieure ou quartier
Richomme (16)	Saint bernard (6)	Saint Isore (1)
Polyvalente (3)		Jean Cottin (1)
Budin (3)		Hoche (1)
Cavé (16)		
J.F. Lépine (1)		
Doudeauville (1)		



2. L'organisation de l'accompagnement scolaire

Le déroulement d'une séance :

16h45 :

Les bénévoles sont invités à boire un thé avec la référente de l'accompagnement scolaire afin de parler de la vie de l'association, de l'organisation de la séance...

Parallèlement les enfants sont eux aussi invités à goûter dans cette salle avant de commencer à travailler.

17h00 :

Les enfants sont accueillis, ils s'installent à la table de leur groupe, enlèvent leur manteau, sortent leur matériel et devoirs. Avec l'accord de l'animateur et à la fin des devoirs, les enfants peuvent se rendre dans une autre salle où sont installées la ludothèque et la bibliothèque.

18h00 :

Tous les enfants peuvent se rendre dans la ludothèque et bibliothèque afin de jouer ou lire avec les bénévoles.

18h40-18h45 :

Tout le monde est invité à ranger les salles et le matériel.

18h45-19h00 :

Les bénévoles et la référente se rassemblent à nouveau pour faire le point sur la séance, parler du suivi des enfants, des outils, etc...

L'encadrement des séances :

27 bénévoles ont participé à l'accompagnement scolaire cette année. Chacun s'est investi de façon différente, certains sont venus très régulièrement tout au long de l'année, d'autres sont venus presque tous les jours pendant 1 mois ou 2, certains venaient 2 ou 3 fois par semaine de façon aléatoire.

Le mardi et le vendredi nous n'avons pas eu de problème d'encadrement. Des bénévoles se sont investis de façon durable sur toute l'année créant ainsi une cohésion de groupe. Le lundi et le jeudi en revanche il n'y a pas eu ce noyau qui aurait permis une continuité entre les séances. Nous avons remarqué quelques problèmes de discipline dans ces groupes, le suivi de chaque enfant en a donc été amoindri.

L'aménagement de l'espace :

Tous les locaux de l'association étaient utilisés pour l'accompagnement scolaire. Dans la grande salle du 24 rue Polonceau travaillaient 5 groupes de CP, CE1 et CE2, dans les locaux 12-16 ans de la rue des gardes travaillaient les CM1 et CM2 (ce qui a permis aux enfants de s'approprier cet espace et de rencontrer régulièrement les animateurs du secteur 12-16 ans). Enfin la ludothèque était installée dans la salle d'angle Polonceau/Garde. Chaque salle était composée de grandes tables sur lesquelles les enfants travaillaient par groupe avec leur bénévoles. Chaque groupe disposait d'une boîte de rangement dans lesquelles se rangeaient

les cahier de brouillons, documents pédagogiques, articles de journal... Toutes ses boîtes étaient rangées dans un placard de la salle dans lequel était mis à disposition des crayons, feuilles... mais aussi dictionnaires, manuels scolaires... D'autre part sur demande des bénévoles le bureau a été aménagé afin de libérer de la place pour des enfants qui avaient besoin ponctuellement de travailler seul, pour se concentrer, apprendre une poésie...

Les outils :

Les livres et la presse

Nous avons souscrit plusieurs abonnements en presse jeunesse : « mon petit quotidien » (play bac presse) et « j'apprends à lire » (milan presse) pour les CP- CE1-CE2, et « Mon quotidien » (play bac) et « sciences et vie découverte » pour les CM1 et CM2.

D'autre part nous avons emprunté régulièrement des livres à la bibliothèque Goutte d'or afin de proposer des lectures variées aux enfants. Ces livres, journaux et magazines étaient matière à la lecture (seule ou en groupe). La lecture est principalement ce que les enseignants nous demandent d'encourager.

Cependant le rythme des quotidiens pour enfants est trop soutenu et ne permet pas aux animateurs de les lire avant. Lorsque ce travail de préparation était fait on s'est rendu compte qu'il était plus facile de faire lire les enfants en suscitant leur curiosité.

La ludothèque

L'utilisation d'une ludothèque nous a permis de travailler sur des notions de groupe, de respect des règles, de finir ce que l'on commence... et également sur l'idée que les jeux sollicitent une gymnastique intellectuelle proche de celle suscitée pour les apprentissages. L'an passé nous avons rencontré des difficultés à occuper l'ensemble du groupe durant toute la séance. La ludothèque permet de laisser à chacun le temps de faire ses devoirs, de lire ou de réviser et de pouvoir se retrouver autour d'une activité ludique et collective à la fin de la séance.

Les enfants se sont approprié cet espace rapidement et l'ont respecté (la difficulté a été de le faire respecter sur les autres temps d'accueils de l'association, notamment lors du centre de loisirs où le taux d'encadrement est nettement moins important).

Cependant certains bénévoles n'ont pas adhéré à ce projet en prônant une activité plus scolaire lors des temps d'aide aux devoirs.

La boîte du groupe et les cahiers de brouillons

Ce sont des outils très matériels mis en place chaque année. Les cahiers de brouillons, fournis par l'association servent à la fois aux enfants pour faire leurs exercices mais également aux animateurs afin de faire un suivi des apprentissages vus à l'école. La boîte sert à ranger les cahiers de brouillons des enfants, des documents utilisés par certains pour la séance. Comme les groupes étaient plus restreints cette année, leur utilisation était plus personnelle. On y rangeait par exemple des réalisations des enfants effectuées pendant l'aide aux devoirs (fiches ludiques, dessins...).

3. Démarche avec les familles, les bénévoles, les enseignants

Démarche avec les familles :

- entretien d'inscription

Pour chaque enfant inscrit à l'accompagnement scolaire (même s'il était déjà inscrit l'an passé) nous avons rencontré les parents et les avons informés du fonctionnement et des autres activités de l'association.

- disponibilité des bénévoles et des permanents

Le fonctionnement de l'aide aux devoirs en petits groupes, avec un ou deux bénévoles référents, a favorisé le lien entre les parents et ces bénévoles. La plupart des parents qui venaient chercher leurs enfants à la sortie de l'accompagnement scolaire n'ont pas hésité à rentrer dans l'association pour rencontrer les bénévoles ou les permanents et ont échangé des informations sur la scolarité de l'enfant ou encore sur le fonctionnement de l'association. En général, les permanents n'ont pas de difficulté à rentrer en contact avec les parents.

- Les réunions parents

Organisées dans le cadre des actions familiales de l'association elles ont lieu de façon régulière, on en compte au moins une par trimestre. Ces réunions sont l'occasion de parler de l'association, de son fonctionnement, de ses adhérents, de la scolarité des enfants...

Démarche avec les bénévoles :

- l'entretien d'accueil

Chaque bénévole se présentant à l'association pour la première fois rencontre un permanent qui lui présente l'association, son fonctionnement, le projet d'accompagnement scolaire, et plus précisément le rôle qu'il peut y jouer. Suite à cela, si le bénévole candidat semble volontaire pour participer à l'action présentée, il remplit une fiche d'inscription et choisit avec le permanent l'action, et les horaires de son intervention.

- les formations pour les bénévoles de l'accompagnement scolaire

CF bilan des formations.(Annexe 1)

-Les réunions de concertation

Il y en a 4 par an, la première est un pot de bienvenue et les trois suivantes sont des bilans trimestriels de l'accompagnement scolaire. Ces réunions permettent dans un premier temps aux bénévoles de même groupe d'échanger et de faire un suivi individuel de chaque enfant ; puis dans un second temps nous échangeons sur le fonctionnement de l'action et sur les façons de l'améliorer. Les bénévoles sont venus nombreux à chacune des dates proposées. Souvent conviviales, ces réunions sont avant tout un espace de discussion entre intervenants. A chaque réunion nous avons parlé du fonctionnement de la ludothèque, du suivi des enfants, de la relation avec les familles. Toutes ces réunions ont mis en évidence les choses à améliorer et ont également permis un échange de pratique très riche entre chacun. Elles ont surtout servi à rendre l'action menée par chacun plus cohérente.

Démarche avec les écoles :

- visite des écoles

Comme chaque année le tour des écoles a été fait avec AGO, EGDO (d'autres associations du quartier proposant de l'accompagnement scolaire). Nous n'avons visité cette année que les 3 principales écoles d'où nous viennent les enfants (Richomme, Cavé et Polyvalente Goutte d'Or). C'est lors des conseils des maîtres que nous avons été invités à présenter nos structures et nos fonctionnements respectifs, ce qui nous a permis de rencontrer l'ensemble des équipes

éducatives de chaque école. La référente de l'accompagnement scolaire élémentaire s'est également rendu dans les autres écoles pour rencontrer les enseignants des enfants accueillis.

- la fiche de suivi

L'année dernière, un groupe de travail, composé de directeurs d'écoles, de l'inspectrice de circonscription et de référents associatifs, s'est constitué autour de cette fiche. Cette année nous avons donc pu l'utiliser de façon commune. Chaque association a donc la même feuille de liaison et tous les enseignants ont été prévenus de son utilisation. C'est une lettre et un questionnaire envoyé à l'enseignant en début d'année qui apporte aux permanents et aux bénévoles des informations sur les méthodes utilisées en classe, sur le niveau de l'enfant. Presque tous les enseignants nous ont retourné cette fiche renseignée assez précisément.

4. Evaluation des objectifs

- comprendre le sens du travail scolaire pour le rattacher à des faits connus du quotidien.

C'est essentiellement à travers les ateliers culturels mis en place dans le cadre de l'accompagnement scolaire que nous pouvons évaluer cet objectif. Effectivement, les ateliers théâtre, badminton, manuel font appel à leurs connaissances et à leurs apprentissages. A travers les jeux et les livres nous avons également pu observer les enfants réutiliser des apprentissages scolaires.

- prendre conscience de la méthode qu'ils utilisent pour apprendre

Les enfants adoptent une méthode dans l'accomplissement de leurs devoirs. On leur demande de sortir sur la table, leur cahier de texte, leur cahier de brouillon, leur trousse et leurs affaires nécessaires à la réalisation de leurs devoirs.

Certains enfants ont cette rigueur et prennent l'habitude de s'installer dans de bonnes conditions mais pour la majeure partie des enfants, c'est la rapidité qui prend le dessus et l'envie de finir le plus tôt possible. Dans les groupes où les bénévoles ont été les plus réguliers, la relation construite entre le bénévole et le groupe d'enfants, a souvent permis de mettre en évidence la nécessité de s'appliquer et de prendre son temps, car ce moment de réalisation des devoirs était agréable pour tous.

- apprendre à faire seul

La plupart des enfants sont assez autonomes dans l'accomplissement des devoirs, en revanche ils ont du mal à s'y mettre tout seul. L'organisation de certain groupe, où les enfants étaient réunis autant que possible par classe (de même enseignant) stimulait et motivait ces enfants dans l'accomplissement de leurs devoirs. Une fois de plus on observe qu'une dynamique de groupe favorise le fonctionnement de l'accompagnement scolaire.

- prendre confiance en eux

Au fur et à mesure de l'année, on observe que les enfants ont de plus en plus d'aisance à parler devant le groupe, à prendre la parole... De plus ils sont très demandeurs de se montrer, de se mettre en scène, de valoriser devant les autres enfants leurs connaissances.

- tirer profit de la vie en collectivité

Autant que possible, les enfants qui avaient les mêmes devoirs travaillaient à une même table de sorte qu'ils pouvaient comparer dans un premier temps leur façon de travailler et dans un deuxième temps leurs résultats. De plus le fonctionnement en groupe motive certains enfants à travailler. L'avantage c'est qu'en général ils ne perdent pas de temps, en contre partie c'est souvent au détriment du soin de leur cahier.

La répartition des groupes a favorisé un cadre studieux où les enfants ont des devoirs, un temps de travail et des attentes similaires. Enfin, la plupart des enfants qui ont fréquenté l'aide aux devoirs ont également participé au centre de loisirs et ont pris leur place dans l'association. En effet, on a observé que chaque enfant s'est approprié le fonctionnement de l'association, ils connaissent et entretiennent de bonnes relations avec les permanents et les bénévoles, participent quasiment tous à toutes les manifestations de l'association (carnaval, fêtes de quartier,...)

5. Perspectives pour 2006-2007

Les dernières réunions de concertation des bénévoles de l'accompagnement scolaire ont mis en évidence plusieurs difficultés rencontrées par les bénévoles et les enfants : les activités post – devoirs, le suivi des enfants, les différences de fonctionnements entre les CE et les CM, mais aussi des difficultés des enfants à assimiler et à réutiliser les apprentissages de l'école.

Il nous semble donc pertinent pour 2006-2007 de modifier le fonctionnement de l'accompagnement scolaire primaire :

Organisation des groupes et de la séance :

Il nous semble pertinent pour 2006-2007 de rassembler les enfants en créant des groupes mixtes de niveau (CP au CM1 mélangés) afin de favoriser les relations entre les enfants, de responsabiliser les plus grands, en leur permettant de réutiliser avec les plus jeunes leurs connaissances, de motiver les plus petits en regardant les plus grands. D'autre part, les CE2-CM1 sont plus autonomes dans leur travail, ce qui permettrait aux bénévoles de prendre un temps presque individuel avec les enfants.

Ateliers périscolaires :

Pour 2006-2007, nous envisageons d'intégrer les ateliers périscolaires aux séances d'accompagnement scolaire. Chaque groupe se constituerait ainsi autour d'une activité choisie par les enfants. Après un temps de travail d'environ 1h, tout le groupe (8 enfants) participerait à l'activité. De cette façon la

dynamique de groupe serait plus rapide à se mettre en place et l'activité pratiquée par les enfants serait également l'occasion de réinvestir leurs connaissances, de développer certaines compétences et de favoriser la relation entre les enfants et les bénévoles

Accent mis sur la lecture :

La deuxième séance d'accompagnement scolaire serait consacrée à un atelier lecture ayant pour but d'encourager la lecture, de favoriser le goût de lire, de découvrir des histoires et des

livres (la plupart des enfants apprennent à lire avec des photocopiés). Et pour les plus grands cette séance mettrait l'accent sur la compréhension des textes lus.

Conclusion :

L'année 2005-2006 a été la prolongation de l'année 2004-2005 dans le sens où nous avons développé les outils et le fonctionnement mis en place l'année précédente. Elle aura permis de mettre en évidence l'intérêt des activités périscolaires (jeux, livres, activités diverses...) dans le cadre de l'accompagnement scolaire. Cependant elle aura aussi montré les limites de ce fonctionnement notamment en ce qui concerne les plus jeunes qui demandent un accompagnement presque individuel. Nous souhaitons en 2005-2006 proposer un fonctionnement qui tout en utilisant les intérêts de l'accueil collectif, nous permettent d'être vigilant au suivi de chacun.

B/ LES ATELIERS PERISCOLAIRES

1. Présentation :

Les ateliers s'inscrivent dans le projet d'accompagnement à la scolarité du secteur 6-9 ans en mettant en avant les objectifs suivants : découvrir de nouvelles activités, expérimenter la vie en collectivité, pratiquer une activité dans la durée et se voir progresser et réinvestir les apprentissages scolaires.

En 2006, 2 ateliers se sont déroulés de Janvier à Juin, le mercredi matin de 10h à 12h. de Septembre à Décembre, 5 ateliers ont été proposé le soir de 18h à 19h ou le mercredi matin de 11h à 12h.

2. Le public :

Les enfants qui fréquentent les ateliers de l'association, sont des enfants inscrits à l'aide aux devoirs et/ou au centre de loisirs. Ils ont entendu parler des ateliers au sein de l'association. En 2006, 62 enfants ont participés aux ateliers proposés à ADOS.

3. Encadrement :

La plupart des ateliers 6-9 ans en 2006 sont encadrés par des bénévoles de l'association. Certains sont arrivés à ADOS par les loisirs ou par l'accompagnement scolaire, et ont proposé des projets d'ateliers. 8 bénévoles sont intervenus sur l'animation de ateliers en 2006. L'atelier cirque, qui a débuté en septembre est lui encadré par une intervenante rémunérée car nous n'avons pas trouvé de bénévole diplômé.

4. Réalisations :

De Janvier à Juin :

Atelier Théâtre

16 enfants ont participé à cet atelier proposé par 2 bénévoles. Le projet était de partir d'un conte connu, de jouer avec ce texte par des improvisations ou jeux scéniques, puis d'en réinventer le fil et de rejouer une version qui serait la leur. Le texte choisi a été le petit chaperon rouge. De séance en séance ils ont réinventé et joué les scènes en se déguisant, en apprenant des textes et en improvisant. Cependant, le travail de cet atelier n'a pas donné lieu à une représentation publique dans la mesure où l'enjeu de cet atelier était de les faire jouer et non de leur faire apprendre par cœur une pièce.

Atelier Chanson

Ce sont les mêmes 16 enfants qui ont participé à cet atelier qui se déroulaient juste après le théâtre. L'atelier était animé par un bénévole musicien qui avait pour projet de faire écrire des chansons aux enfants, de les mettre en musique et de leur faire chanter lors de la fête de la Goutte d'Or. Au cours des ateliers les enfants ont appris ce qu'était une rime, une syllabe, un pied etc... et ont composé 2 textes qu'ils ont chantés à la dernière soirée de la fête du quartier. La difficulté au début a été le rapport à la lecture problématique avec certains d'entre eux, puis pour l'animateur ça a été de tenir les exigences nécessaires pour pouvoir faire une représentation.

De Septembre à Décembre :

A partir de septembre, nous avons repensé les ateliers. Ils sont plus étroitement liés à l'aide aux devoirs. Ils se déroulent le soir après les séances d'accompagnement scolaire avec le même groupe d'enfants.

Atelier cirque

Il se déroule au gymnase de la Goutte d'Or le lundi de 18h à 19h. Encadré par une intervenante technique diplômée, il a pour but de faire découvrir différentes disciplines aux 8 enfants qui y participent. A chaque séance ils apprennent et se perfectionnent aux pédalos, au jonglage, aux acrobaties... On espère pouvoir organiser une démonstration lors de la fête de l'association en Juin 2007.

Atelier percussion

Il se déroule le mardi de 18h à 19h dans les locaux de l'association. Encadrée par une bénévole musicienne, 8 enfants s'initient à la batucada. Ils découvrent et utilisent les différents instruments, ainsi que les rythmes et l'histoire associés à cette musique. En fonction de la progression du groupe, on envisage une représentation pour la fête d'ados en Juin prochain. L'idéal serait de faire appel à d'autres musiciens auxquels pourraient se greffer les enfants.

Atelier théâtre

Dans la continuité de l'atelier qui s'est déroulé de janvier à Juin, cet atelier encadré par la même bénévole se déroule le mercredi matin de 11h à 12h. A partir d'une pièce qu'ils ont vu jouer au théâtre de l'Est parisien en début d'année, « oh làlà quelle histoire » (mélange de plusieurs contes célèbres comme « Hansel et Gretel », « le petit poucet », « Jack et le haricot géant »...), ils découvrent à chaque séance un de ces textes et font des jeux d'improvisation, jeux scéniques...

Atelier danse

Il se déroule dans une salle de danse située en face de l'association le jeudi de 18h à 19h. Il est encadré par une bénévole qui apprend aux 8 enfants de ce groupe une chorégraphie dans le but de pouvoir danser sur la scène de la fête de la Goutte d'Or en Juin 2007.

Atelier arts plastiques

Il se déroule le vendredi de 18h à 19h dans la même salle que celle de l'accompagnement scolaire. Il est encadré par 3 bénévoles qui participent également à l'aide aux devoirs. A chaque séance ils pratiquent une discipline différente (poterie, peinture, perle, bricolage etc....) qu'ils ramènent chez eux après. Nous aimerions pour la fête d'ados leur faire réaliser une fresque collective.

5. Evaluation générale

En 2006 les ateliers périscolaires ont eu du succès, on a observé un véritable investissement des enfants dans leur régularité mais aussi dans les efforts fournis dans l'atelier. L'atelier chanson qui s'est déroulé de janvier à juin a notamment été valorisé par un concert donné lors de la soirée finale de la fête de la goutte d'Or.

C/ CENTRE DE LOISIRS 6/9 ANS ANNEE 2006

Présentation

Le centre de loisirs est lié aux autres actions du secteur 6-9 ans. L'inscription est la même que celle des ateliers et de l'accompagnement scolaire. Ses activités ouvertes sur le quartier (partenaires associatifs et infrastructures municipales) permettent de toucher un public assez large. Le centre de loisirs nous permet de faire le lien entre les enfants que l'on rencontre régulièrement dans le quartier et l'accompagnement scolaire.

Les objectifs

- permettre à l'enfant de s'épanouir
- L'accompagner dans la découverte de l'environnement économique, culturel et social et les y aider à y prendre une place active
- Développer leur capacité à communiquer
- Favoriser la socialisation

94 enfants de 6 à 9 ans sont inscrits au centre de loisirs de l'association.

Il est ouvert les mercredi de 14H à 18H (ou de 13H30 à 18H en fonction de la programmation) et du lundi au vendredi pendant les vacances scolaires. Les familles inscrivent leurs enfants au centre de loisirs (fiche d'inscription et adhésion) et participent financièrement au fonctionnement à hauteur d'un tiers du prix total (transport, activité payante).

1. Le public

Le centre de Loisirs de ADOS compte 94 enfants inscrits en 2006. Souvent ils fréquentent aussi les autres activités de l'association (accompagnement scolaire, ateliers, séjours...).

94 enfants : 37 filles / 39 garçons

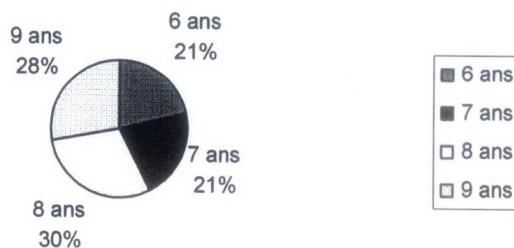
6 ans : 20

7 ans : 20

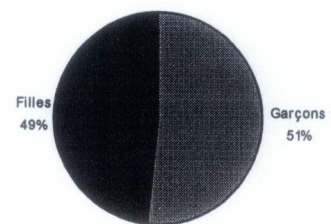
8 ans : 28

9 ans : 26

répartition par âge



répartition filles / garçons



36 d'entre eux étaient inscrits à l'accompagnement scolaire en 2005-2006

34 d'entre eux se sont inscrits en 2006-2007.

46 ne fréquentent pas du tout l'accompagnement scolaire.

2. L'organisation de la vie quotidienne

Les journées au centre :

L'accueil de l'après midi se fait de 14H à 14H30

Les activités se font de 14H30 à 16H

Le goûter se prend par groupe d'âge chacun dans sa salle entre 16H et 17H.

En fonction du temps, nous allons faire des jeux collectifs au square ou au gymnase.

Enfin de 17H50 à 18H, on fait un bilan avec tous les enfants et on parle de la journée du lendemain.

Les sorties de l'après midi :

Elles ont lieu dans les parcs à proximité où on y fait des grands jeux, ou des visites au musées, au théâtre, au cinéma... On part à 14h30 (à la fin de l'accueil) et on revient vers 17H50 (l'heure du bilan).

Les sorties pique-nique :

Nous partons le matin après l'accueil (10h30) et nous revenons le soir pour le bilan (17h50)

L'accueil :

L'accueil, sous sa forme actuelle, permet à chaque enfant d'être reçu individuellement par un animateur et de choisir son activité.

Les Ateliers :

D'une durée d'1H30 ou de 2H, ils sont parfois trop longs. Particulièrement pour les petits qui ont du mal à rester concentrer sur une seule activité pendant plus d'une heure. Cependant ils permettent avec certains d'aller au bout d'une réalisation par exemple pâte à sel, nous pouvons faire le modelage, les cuire puis les peindre, ainsi les enfants peuvent rentrer avec leur création.

Repas :

Nous fournissons les goûters tous les jours excepté lors des journées pique-nique. Ces jours là, les enfants préparent leur pique nique et leur goûter. Le goûter est un moment privilégié de la journée car soit ils le prennent par groupe d'atelier et c'est un moment de détente avec leur animateur, soit ils le prennent tous ensemble et c'est le moment de se retrouver.

Bilan :

C'est souvent un temps qui a été négligé dans la préparation. On rassemblait les enfants pour leur demander ce qu'ils ont pensé de la journée, ce qui ne permettait pas à chacun de s'exprimer, de plus c'était un peu répétitif. Depuis quelques temps les animateurs ont porté leurs efforts sur l'animation de ses temps qui se font aujourd'hui en petit groupe et avec des techniques d'animation différentes afin de favoriser la prise de parole, mais aussi l'écoute et de les sensibiliser à la pertinence de leurs réflexions.

L'information et la communication :

Un planning informant de la programmation est affiché à l'extérieur de l'association et est distribué aux enfants. D'autre part, nous distribuons pour chaque sortie des autorisations à faire signer. Enfin nous rencontrons régulièrement plusieurs parents à la sortie du centre. Avec les enfants nous faisons des bilans à la fin de chaque journée où nous répondons à toutes leurs questions concernant le planning et les activités.

3. Les moyens

Les lieux :

L'accueil des enfants et une partie des activités ont eu lieu dans nos locaux au 24 rue Polonceau. Pour les ateliers, nous avons également utilisé le local des 12-16 ans au 15-17 rue des gardes. Nous louons occasionnellement la salle du 25 rue Polonceau pour des ateliers (théâtre, danse...) et nous organisons ponctuellement des spectacles et des fêtes à la salle St Bruno.

Les ressources de proximité utilisées

Bibliothèque Goutte d'Or, Cinéma Parisiens, cité des sciences et de l'industrie, Parc de la villette, Parc des Buttes Chaumont, Parc de Monceau, Square Léon (peu utilisé cette année car fermé pour rénovation), Square Cloys, Salle Saint Bruno (mise à disposition de salles dans le quartier par la salle Saint Bruno)...

L'équipe d'animation :

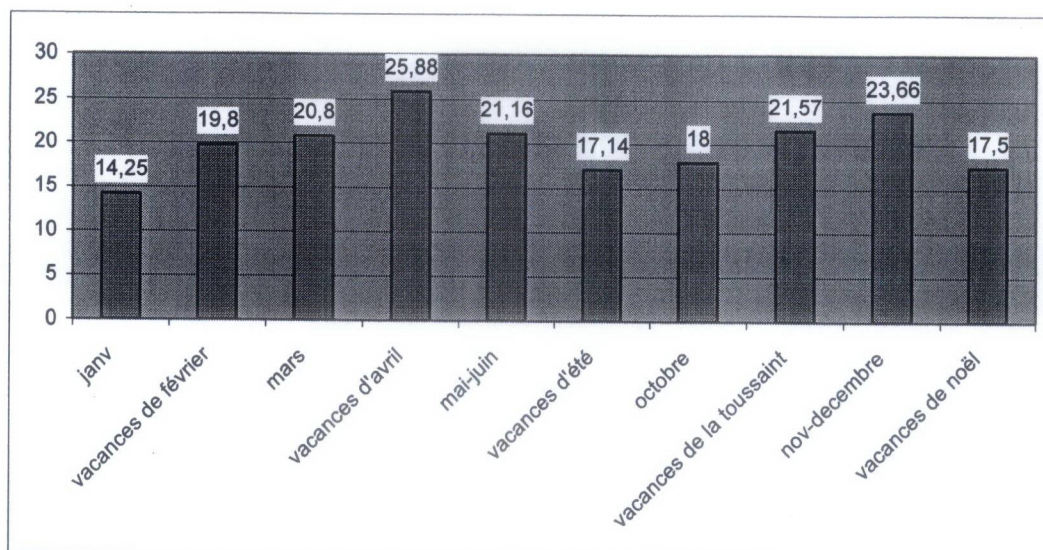
L'encadrement du secteur 6-9 ans du centre de loisirs repose sur une équipe d'une animatrice permanente, soutenue par le directeur qui intervient en fonction de l'effectif d'enfants, et de nombreux bénévoles et stagiaires qui interviennent sur une période donnée. En 2006, 11 stagiaires BAFA, 6 bénévoles et 1 stagiaire DUT carrière sociale sont intervenus sur cette action.

4. Les réalisations de 2006

10 périodes, 67 journées, 1358 présences sur 67 journées d'accueil en 2006.

Moyenne de 20,27 enfants par jour.

Moyennes de fréquentation



Les activités :

De façon générale, nous avons essayé de programmer alternativement des ateliers qui se déroulaient à ados (ateliers manuels : poterie, peinture, fabrication d'objet etc... et des ateliers d'expression : théâtre, danse, théâtre d'ombre, marionnettes...) et des sorties (des sorties dans des parcs, forêt ... pour faire des grands jeux, des sorties culturelles:expositions, spectacles..., des sorties de loisirs : patinoire, cinéma...).

Evaluation :

Les sorties culturelles (exposition, musées, spectacle)

Globalement les enfants de cette tranche d'âge adhèrent bien aux sorties culturelles programmées, nous ne remarquons pas de baisse d'effectif sur ces journées. Lors de ces sorties, ils sont curieux et demandeurs et rentrent content de leur sortie. D'autre part, l'offre de ce type de sortie est assez large dans Paris.

Les sorties de loisirs (patinoire, cinéma, parc d'attraction...)

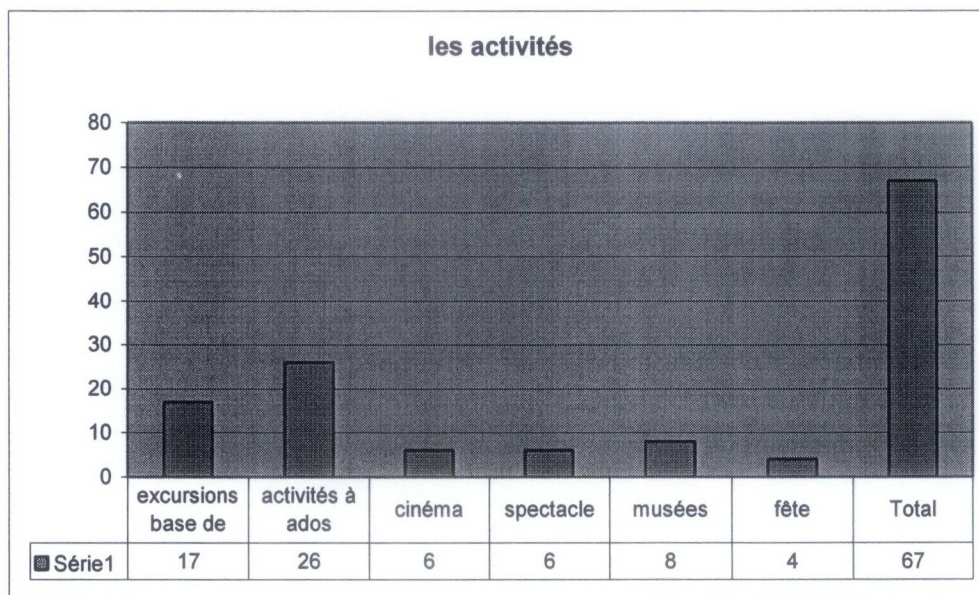
Ces sorties ont beaucoup de succès et sont nécessaire à l'équilibre de la programmation de ce secteur. Cependant les propositions de ce type d'activité pour cette tranche d'âge, sont assez pauvres à Paris surtout en hiver.

Les sorties grands jeux :

Elles n'ont pas été assez nombreuses cette année, notamment à cause d'un manque de préparation des animations avec l'ensemble de l'équipe des animateurs. D'autre part on remarque un manque de formation de l'équipe pour l'organisation de ce type d'activité à destination des 6/9 ans.

Les activités à Ados :

Les activités manuelles remportent à chaque fois un grand succès car les enfants peuvent ramener chez eux ce qu'ils ont fait et le montrer à leur parent. Tout comme les activités d'expression, ces ateliers fonctionnent bien lorsqu'ils ne durent pas plus d'une heure car les enfants ont du mal à se concentrer plus longtemps et à ce moment « bâclent » leur atelier.



La difficulté est de garder un équilibre entre les animateurs avec de l'expérience et ceux en formation. Cet équilibre est pourtant nécessaire pour conserver de la qualité dans l'accueil que nous proposons. D'autre part, il faudrait l'année prochaine réinvestir les temps de préparation en équipe pour proposer plus de grand jeux, et de mieux partager l'expérience des uns et des autres.

D/ Bilan Des séjours

Séjour 6-9 ans à Pont-l'évêque et séjour familial

Séjour 6/9 à Pont l'évêque Du 2 au 11 Août 2006

12 enfants: 7 filles et 5 garçons

3 animatrices: (1 BAFD, 1 BAFA, 1 BAFA stagiaire)

1. Les moyens

Le lieu:

La ferme du Houvre, Pierrefitte en Auge, 14130 Pont-l'évêque.

C'est une ferme pédagogique dans laquelle il y a trois bâtiments pouvant accueillir des groupes. Nous logions dans le gîte « les écuries » d'une capacité d'hébergement « en dur » de 15 personnes. Ce gîte est composé d'une cuisine équipée dans laquelle nous préparions les repas nous même (gestion libre), de 2 salles de bain, de 4 chambres et d'une grande salle d'activité qui servait également de salle à manger lorsque la météo ne nous permettait pas de manger dehors. La ferme s'étend sur un domaine de plusieurs hectares composés de prés pour les animaux, également utilisables pour les jeux des enfants. L'ensemble du domaine est clôturé, ce qui permet aux enfants de pouvoir se promener à leur guise tout au long de la journée.

A proximité de la ferme se trouve le lac de pont l'évêque équipé d'une base de loisirs avec une zone de baignade surveillée.

Les moyens matériels:

1 malle de matériel pédagogique (peinture, crayon, livres, jeux...)

1 sac de jeux de plein air

Les moyens humains:

cf équipe d'animation

2. La Vie quotidienne

La journée type:

8H30-9H30: petit déjeuner

9H30-10h00: rangement de la chambre, brossage des dents et s'habiller pour la journée.

10H00 -12H00: activité

12H00-12H30: préparation du repas (mise de table, cuisine...)

12H30-13H30: repas

13H30-14H00: rangement du repas

14H00-15H00: temps calme

15H00-17h00:activité + goûter

17H00-19H00 : douches, jeux libres, rangement du gîte, préparation du repas...

19H00-20h00: repas

20H00-20H30 : rangement du repas et brossage des dents.

20H30-21h30: veillée

21h30-22h00 : coucher

Les repas:

Le petit-déjeuner était préparé et installé par un animateur dès 8h, les enfants venaient manger lorsqu'ils étaient réveillés. La majorité des enfants avaient fini de déjeuner avant 9H30.

Le déjeuner était préparé par un animateur aidé de quelques enfants à partir de 12h. Ces mêmes enfants mettaient la table et servaient le repas.

Le goûter était pris entre 16H30 et 17H15, c'était souvent un plateau de fruit et de biscuits mis à disposition des enfants.

Le dîner, comme le déjeuner, était préparé par un animateur aidé d'un groupe d'enfants.

L'hygiène:

Les enfants allaient se laver les dents le matin après le déjeuner et le soir avant le coucher, par groupe de chambre accompagné de l'animateur responsable de cette chambre.

Les douches se déroulaient de 17H à 19H. Il y avait 1 salle de bain et une salle de douche et chaque jour on alternait, les filles et les garçons à la douches ou au bain.

Le gîte était équipé d'une machine à laver le linge, ce qui nous a permis de faire des lessives à chaque fois que nécessaire, c'est-à-dire au moins une par jour. Les machines étaient faites avec les vêtements des enfants d'une même chambre.

La salle commune était rangée et nettoyée tous les jours par un groupe d'enfant et un animateur.

Le nettoyage des sanitaires et de la cuisine était fait tous les jours par un animateur, et le rangement des chambres par les enfants des chambres eux-mêmes.

L'organisation des tâches:

Nous avons fonctionné avec 3 équipes de 4 enfants et 1 animateur dans chaque équipe. Chaque jour, chaque équipe avait une tâche bien définie: préparation du repas et mise de table, débarrassage et vaisselle, rangement. En fonction de la fatigue des enfants, des menus, du rythme de la journée etc.... nous avons parfois effectué ces tâches sans les enfants.

L'infirmierie:

Toutes les pièces du gîte étant déjà occupées, c'est dans la chambre des animateurs qu'a été installée l'infirmierie. Un lit avec un duvet ainsi que la trousse à pharmacie étaient installés à cet endroit. Aucun enfant n'a été malade durant le séjour, seuls les 2 enfants avaient des soins prescrits avant le départ.

La communication avec les familles:

Chaque enfant a appelé sa famille le jour ou le lendemain de l'arrivée. Nous utilisons les téléphones portables des animateurs pour appeler les familles. Certains parents ont appelé de façon régulière (presque tous les jours) leur enfant, d'autres n'ont jamais appelé, (nous avons été obligé de les faire appeler 2 ou 3 fois durant le séjour). Enfin tous les parents ont été contactés la veille du retour.

Tous les enfants ont écrit au moins une fois à leur famille.

3. Les activités

Programme des animations :

CF planning

Activités ferme:

Tous les jours, nous allions par groupe de 4 faire les soins aux animaux le matin et le soir. Ce fonctionnement a permis aux enfants d'être à l'aise assez rapidement avec les animaux, de surmonter leur peur et d'être réellement acteur des activités de la ferme (traire la vache, nourrir les vaux, les moutons, les cochons, les poules, les lapins...).

De plus, nous avons fait 3 activités tous ensemble avec 1 animateur de la ferme : la fabrication du pain, la fabrication du beurre, une initiation à l'attelage.

Equitation :

Une activité poney était programmée au domaine de l'Ormerie (à 4km de la ferme). Cette activité s'est déroulée en groupe de 6 enfants, 1h par groupe. Les enfants ont appris les directions et les différentes allures puis ils ont joué sur les poneys à 1.2.3 soleil et à chat.

Cette animation a permis aux enfants de surmonter leur peur de l'animal et de prendre confiance en eux.

Une deuxième animation poney a eu lieu sur le domaine de la ferme, à l'académie de Voltige, dirigée par Georges Cotrait. En effet, nos enfants se sont montrés très intéressés durant tout le séjour par les activités de l'académie de voltige qui se déroulaient sur le domaine. Le directeur a donc proposé aux enfants de s'initier à la voltige durant 1h, par groupe de 6. L'activité commençait par une présentation des poneys, une initiation des mouvements de base sur cheval d'arsault, puis 30 min sur les poneys, à pratiquer les différentes figures (assis, couchés, les bras en l'air, à genoux, en arabesque, puis debout à différentes allures sur le poney.)

Plage:

Nous sommes allés 3 fois à la plage du lac qui se trouve à côté de la ferme. Nous nous sommes baignés et avons fait des jeux sur la plage.

Nous avons également passé 1 journée sur la plage de Trouville.

Grands jeux:

2 grands jeux ont été organisés tout au long du séjour. Un jeu de piste et des grandes olympiades.

Veillée:

La plupart des veillées se déroulaient dehors, et se décomposaient de façon générale en 3 moments : après le repas les enfants jouaient librement dans le jardin, puis nous chantions avec la guitare et enfin nous allions nous promener dans la ferme pour voir le coucher du soleil et les animaux.

Les promenades :

Par petits groupes nous avons visité la ville de pont-l'évêque, le marché à l'ancienne, le vieux lavoir, nous avons observé les maisons traditionnelles normandes (à colombage).

4. L'équipe d'animation

Les réunions du soir:

Chaque soir après le coucher des enfants nous faisons une réunion en commençant par le bilan de la journée puis un briefing de la journée du lendemain.

C'est également lors de ces réunions que nous préparions certaines activités pour le lendemain.

La formation:

1 animatrice était en validation BAFA, c'était sa première expérience d'animation en séjour. Le référentiel des capacités de l'animateur avait été expliqué en équipe avant le départ, le bilan quotidien permettait de faire le point avec elle sur son stage. Un bilan de mi stage a été fait de façon plus formelle au milieu du séjour. Et le bilan final a eu lieu au retour du séjour.

La répartition des rôles:

Chacune de nous était responsable d'une chambre pour l'accompagnement de la vie quotidienne des enfants (rangement, couché, vêtement...), les tâches quotidiennes comme la vaisselle, le repas etc.... était gérée comme pour les enfants à tour de rôle.

5. L'Evaluation des objectifs

Rappel des objectifs :

L'objectif de ce séjour était de créer, à la fois un cadre sécurisant pour des enfants qui, pour la plupart, quittaient leur quartier et leur famille pour la première fois ainsi qu'un cadre épanouissant avec des activités et un rythme adapté à leur besoins et à leurs envies.

Les objectifs principaux étaient :

- Jouer et s'épanouir :

Durant le séjour, les enfants se sont appropriés l'organisation de la journée, le matériel mis à leur disposition, le lieu etc. De plus, les enfants reproduisaient entre eux chacun des jeux que nous faisons ensemble collectivement. Chaque enfant a trouvé sa place dans le

groupe et au fur et à mesure du séjour les enfants se sont montrés de plus en plus solidaires les uns envers les autres.

- Découvrir et partager :

Les animations à la ferme ont permis aux enfants de découvrir un environnement qu'ils ne connaissaient pas. De plus, le contact avec les animaux, les soins quotidiens, leur a donné des responsabilités et les a valoriser dans la mesure où les soins leur étaient confiés. Les activités comme le pain, la traite, l'attelage, on eu également beaucoup de succès et ont suscité beaucoup de curiosité.

Nous avons également découvert la ville et les spécialités locales, notamment en allant au marché à l'ancienne de pont-l'évêque (jus de pomme, livarot, camembert, pommes, confiture de lait...)

- Vivre ensemble :

Nous avons établis au début du séjour des règles de vie pour l'ensemble du groupe. Ces règles ont été affichées dans la pièce commune, ainsi que le tableau de la participation aux tâches, et le programme des animations. Tous les jours nous faisons avec les enfants un petit bilan sur la journée et nous parlions de la journée du lendemain. En grand groupe lors des bilans ou de façon informelle dans la journée, les enfants n'ont pas hésité à interroger,

critiquer, regarder ces informations. En fonction de leur réaction et des décisions collectives nous changions ou non nos prévisions de programme et d'organisation.

- Développer les notions d'hygiène élémentaires :

L'hygiène n'a pas été trop difficile à gérer durant ce séjour. Tous les enfants se sont appropriés l'organisation des temps de toilettes. L'agencement du lieu facilite également le lavage des mains avant le repas, les dents. Les temps de sommeil ont été respecté par chacun, le réveil échelonné n'a pas marché au début du séjour car les premiers levés réveillaient les autres, mais à partir du troisième jour il y avait entre 1h et 1h30 de décalage entre les premiers et les derniers réveillés. Les temps de sieste se faisaient dans les chambres calmement avec des livres. C'est aussi un moment où les enfants se retrouvait en chambrée et discutaient entre eux.

Les Perspectives

De manière générale, ce séjour a été positif particulièrement au niveau de l'évolution de chaque enfant durant ces 10 jours, confiance en soi, responsabilisation, rapport à l'autre...

D'autre part, les activités ferme et équitation ont eu beaucoup de succès. On a observé une réelle évolution des enfants dans la gestion de leur peur et dans leur attitude avec les animaux. Concernant le lieu et le gîte, les conditions d'accueil étaient très agréables et les propriétaires très arrangeants.

La formule « en dur » est assez bien adaptée pour cette tranche d'âge, la gestion libre est réalisable pour un groupe de 15, au-delà, les besoins humain et financier

CHAPITRE III :

LE SECTEUR 9/13 ANS

A/ BILAN DU CLSH

1. Présentation
2. Le public
3. Le fonctionnement
4. Les réalisations 2006
5. L'encadrement

B/ LES ATELIERS ET LES ACCUEILS

I. Les accueils libres

- Présentation
- Réalisations
- Le public

II. Les ateliers

- Les ateliers en chiffre
- Présentation des ateliers

III. Les séjours : Bilan séjour de Pont d'OUILLY du 2 au 16 Août 2006

- Présentation
- Le public
- Objectifs
- Réalisation

CHAPITRE III

LE SECTEUR 9/13 ANS

Rédigé par M.LOPERA Sylvain coordinateur

A/ Bilan du CLSH

Le centre de loisirs 9/13 ans de janvier à décembre 2006

1. Présentation

Le centre de loisirs 9/13 ans sous la forme actuelle existe depuis le mois de septembre 2005. Il est né de la volonté de proposer des activités et un fonctionnement mieux adaptés à cette tranche d'âge.

Il fonctionne tous les mercredi de 14h à 18h et les vacances scolaires soit de 10h à 18h soit en après midi selon la programmation. Les familles ont inscrit leurs enfants au centre de loisirs (adhésion famille et fiche d'inscription de l'enfant) et ont participé financièrement pour assurer le bon le fonctionnement du centre (transports, activités, ateliers...).

2. Le Public

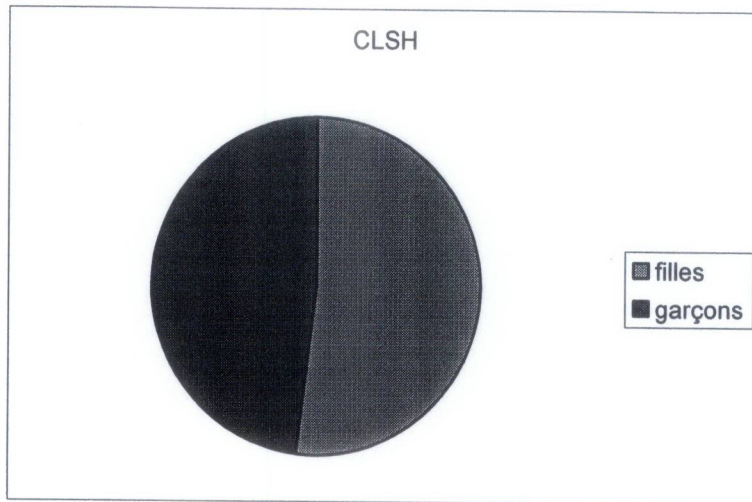
108 enfants de 9 à 13 ans sont inscrits aux animations de loisirs avec une moyenne de 22 enfants par journée d'animation :

- **55 filles et 53 garçons**
- **dont 38 sont inscrits à l'accompagnement scolaire**

Le public est plus large que celui de l'accompagnement scolaire. En effet, la plupart de ceux qui viennent régulièrement au centre ne sont pas inscrits à l'accompagnement scolaire.

Tous habitent le quartier de la Goutte d'Or et connaissent Ados parce que leurs frères et/ou sœurs et/ou amis y sont inscrits depuis plusieurs années.

Souvent, il y a des groupes d'amis de la même école (ou de la même famille...) qui viennent à ados pour y faire des sorties ensemble.



On note un équilibre entre les filles et les garçons concernant le centre de loisirs. Cette parité filles - garçons qui a été imposé pour les délégués se retrouve naturellement dans le groupe.

3. Le Fonctionnement

Le fonctionnement a été le même que celui de l'année précédente .Il est basé sur la démarche participative quant à la mise en place de la programmation.

Le secteur fonctionne sous forme d'assemblées générales qui se déroulent tous les trimestres.

✓ L'assemblée générale :

C'est une instance de proposition et de régulation quant à la vie du secteur 9/13 ans. Tous les jeunes inscrits sur ce secteur sont invités à y participer. C'est un moment de dialogue entre l'équipe d'animation et les jeunes présents quant aux grands projets d'activité et c'est également le moment où les jeunes élisent 7 représentants (4 filles, 3 garçons où inversement) chargés avec l'aide de l'animateur de programmer les activités du secteur jusqu'à la prochaine assemblée générale des 9/13 ans. Les 7 représentants se réunissaient régulièrement avec un animateur permanent pour mettre au point la programmation.

4. Les Réalisations 2006

- ✓ 3 assemblées générales se sont déroulées cette année (Janvier, Mars et Novembre).

▶ **25 jeunes en moyenne par assemblée.**

▶ **21 jeunes élus délégués**

75 % des activités réalisées en 2006 ont été des activités choisies par les délégués et les enfants. Nous avons imposé certaines d'entre elles notamment les activités manuelles et les sorties culturelles.

Grâce à ce fonctionnement avec les réunions des délégués et les assemblées générales, les jeunes se sont beaucoup plus investis dans la vie de l'association. Ils ont pu participer au fonctionnement de leur secteur, négocier sur certains points, faire leurs propres programmations.

- ✓ **Les activités du centre de loisirs**

Il y a eu 61 journées d'animations réparties comme suit :

- ✓ **5 Sorties culturelles :**

Exposition ZEP, 2 cités des sciences, Mosquée de Paris, Institut du Monde Arabe

- ✓ **15 journées d'ateliers manuels et d'expression**

- ✓ **9 cinémas**

- ✓ **10 accueils à thèmes :**

tournois jeux de société, jeux d'intérieurs...

- ✓ **6 piscines**

- ✓ **4 journées d'initiation sportive**

escalade, multisport, badminton...

- ✓ **4 patinoires**

- ✓ **3 bases de loisirs**

- ✓ **6 bowling**

- ✓ **1 sortie zoo**

5. L'Encadrement

L'encadrement du centre de loisirs reposait sur une équipe constituée de deux animateurs permanents (Camara Yahia et Lopéra Sylvain) et de nombreux bénévoles (dans le cadre de leur stage pratique BAFA). L'équilibre entre personnes expérimentées et formées a été un enjeu important pour assurer la qualité de l'accueil.

Encadrement Bénévoles

Les animateurs permanents qui interviennent sur cette tranche d'âge jouent tout au long de l'année le rôle de formateur. En effet, ADOS a fait le choix d'accueillir et de former une équipe polyvalente avec des bénévoles, des stagiaires BAFA. En général, ce sont des jeunes, avec peu ou pas d'expérience, connaissant bien le quartier. Ils sont motivés et présents régulièrement. Malheureusement, ils ont une courte période d'implication, qui se limite au temps du stage soit 14 journées et de 2 ou 3 journées supplémentaires.

Une dizaine de personnes sont intervenues sur le centre de loisirs 9 -13 ans, en 2006,

Les locaux

L'accueil des jeunes s'est fait dans le local du 15/17 rue des Gardes et au 24 rue Polonceau.

La superficie des locaux ne nous permet d'accueillir simultanément les deux tranches d'âge (6/9 et 9/13) l'équipe d'animation a dû en tenir compte dans la mise en place de sa programmation en alternant sorties et /activités sur place.

Les ressources de proximités utilisées

Les cinémas parisiens, la cité des sciences et de l'industrie, le parc de la Villette, le parc de la Courneuve, le square Léon, la goutte d'Ordinateur (espace multimédia), ont été utilisés pour réaliser l'ensemble de nos activités.

EVALUATION GENERALE DU CLSH 9/13 ANS

Le secteur 9/13 ans est un secteur dynamique qui permet par son fonctionnement plus souple et sa démarche participative de toucher d'une part le public de l'accompagnement scolaire et ainsi de faire le lien avec la scolarité mais également de

toucher un autre public plus volatile sur le quartier qui avait du mal à se retrouver dans des fonctionnements rigides. Les jeunes ont bien intégré la démarche participative.

Il nous reste néanmoins un travail à effectuer afin d'anticiper les réunions de préparation avec les délégués et ainsi être en mesure de les amener à choisir des sorties plus diversifiées, ce qui est fait aujourd'hui unilatéralement par l'équipe d'animation.

U travail également est à mettre en place afin de favoriser la passerelle des jeunes avec le secteur 13/16 dont le fonctionnement vise à encore plus d'autonomie quant à la mise en place des activités et l'organisation de leurs loisirs au sein de l'association.

B/ LES ATELIERS ET LES ACCUEILS

1. Les Accueils libres

Présentation

L'accueil libre est outil indispensable dans l'action de proximité de l'association. Il permet de toucher un public différent de celui de l'accompagnement scolaire et du centre de loisirs. C'est un outil de prise de contact entre l'équipe d'animation et des jeunes du quartier qui ne fréquentent pas les associations dans le cadre d'actions structurées, c'est un sas d'entrée dont le but est d'amener ces jeunes à s'inscrire dans des actions plus cadrées. L'enjeu étant également de réussir à faire vivre un lieu de participation active des jeunes inscrits sur le secteur 9/13 ans. et des jeunes qui ne sont pas inscrits.

Réalisations

En 2006, 24 accueils ont eu lieu

436 jeunes accueillis soit 22 jeunes en moyenne /séance

194 filles soit 45% des jeunes accueillis

175 des jeunes accueillis ne sont pas inscrits à ADOS soit 40%

Le Public

	NOMBRE D'ENFANTS AGES DE 9 ANS	NOMBRE ENFANTS AGES DE 10 ANS	NOMBRE ENFANTS AGES DE 11 ANS	NOMBRE ENFANTS AGES DE 12 ANS	NOMBRE ENFANTS AGES DE 13 ANS
ACCUEIL	61	87	78	113	97

On remarque un équilibre entre les filles et les garçons sur ces temps d'accueils, ainsi qu'un équilibre entre les jeunes inscrits et non inscrits.

Ces chiffres démontrent bien l'utilité de ce lieu qui est un lieu de rencontre avec l'équipe d'animation qui a pu faire un travail de sensibilisation auprès non seulement des jeunes inscrits dans la structures afin d'initier des projets, comme les ateliers danse du monde ou

vidéo, que sur les activités de loisirs en particulier l'assemblée générale et le rôle des délégués. Mais également les jeunes non inscrits qui petit à petit entrent dans le cadre de l'association à travers les activités proposées même si cette démarche est un peu plus longue que pour les autres. Le frein à l'inscription est dû notamment au fait qu'ils peinent à emmener leurs parents. Une démarche administrative qu'ils jugent trop lourde.

On note une bonne cohabitation entre les deux publics sans pour autant qu'ils se mélangent. C'est un moment informel avec un cadre plus souple sans activités organisées par l'équipe d'animation. De ce fait les enfants qui ne sont pas en groupe ont plus de mal à y trouver leur place, mais cela reste possible grâce à la vigilance de l'équipe d'animation qui assure le respect du cadre et la place de chacun

2. Les ateliers

Les ateliers en chiffre :

	NOMBRE DE FILLES	NOMBRE DE GARÇONS	9 / 10 ANS	11 / 13 ANS
DANSE DU MONDE	12	3	4	11
VIDEO	5	5	1	9

On note que la présence des filles prédomine dans les ateliers d'expression comme la danse. L'atelier vidéo quant à lui est un bon modèle de parité.

Présentation des ateliers

DANSE DU MONDE

✓ **Présentation**

Les ateliers sont un moyen d'inscrire les jeunes dans une démarche d'activité pérenne dans le temps et de développer la dynamique de groupe autour d'un projet collectif. Cet atelier est né de la volonté de jeunes de pratiquer la danse.

✓ **Public**

12 jeunes de 10 à 13 ans tous inscrits à l'accompagnement

✓ **Réalisations 2006**

20 séances

Les vendredi de 18h30 à 20h30

Les jeunes ont vraiment été partie prenante de ce projet, en étant assidus aux entraînements. Cette implication a permis au groupe de réaliser une chorégraphie de 14 minutes de danse aux multiples influences et pas uniquement hip-hop.

Plusieurs représentations ont rencontrés un franc succès pour leur qualité et leur originalité.

- ✓ fête du boulevard Ney,
- ✓ En clôture de la scène ouverte et de la scène jeune de la fête de la Goutte d'Or
- ✓ fête d'ADOS
- ✓ forum des associations de la ville de Paris

✓ Evaluation

Cet atelier a été un outil intéressant quant à l'échange avec l'équipe d'animation et l'intervenante technique pour la mise en place du projet. Cet atelier d'expression permet également de travailler à l'ouverture d'esprit des jeunes et à leur valorisation. Cela a permis une bonne complémentarité avec les autres actions au sein d'ADOS notamment l'accompagnement scolaire dont la moitié des jeunes de l'atelier faisait partie.

L'Atelier VIDEO

✓ Présentation

L'atelier vidéo a été mis en place dans le cadre d'un projet BEPJEPS d'un animateur de la structure.

Le but de cet atelier était d'une part de permettre à des jeunes de s'initier à un outil multi média : la vidéo mais également de leur faire découvrir les institutions et les associations de leur quartier

✓ Réalisations

- ✓ 15 séances d'initiation à la vidéo ont eu lieu les mardi et jeudi soir dans le cadre d'atelier périscolaire

Les jeunes ont pu se familiariser sur les techniques de prise de vue, de montage et d'interview

- ✓ Réalisation d'entretiens de responsables d'association du quartier
- ✓ Réalisation d'un film de rendu sur ces entretiens
- ✓ Diffusion de ce film lors de la fête de la goutte d'or sur écran géant

✓ Evaluation

Les jeunes se sont bien investis dans le projet et ont été jusqu'au bout avec la réalisation de ce film de présentation des associations du quartier.

Ils ont été impliqués dans toutes les phases de la réalisation, de la conception, de l'interview et de l'initiation aux techniques de tournage jusqu'au rendu final.

Le film a été applaudi par de nombreuses personnes lors de la fête de la Goutte d'Or, ce qui a eu un effet très valorisant pour les jeunes ayant participé à cet atelier.

Au-delà de la réalisation technique, cet outil a permis aux jeunes de prendre confiance en eux et favorisé leur prise de parole.

Cet atelier leur a également permis de connaître l'ensemble des associations du quartier et leurs activités. Car ils ne connaissaient pas forcément ces structures, ce qui est également le cas des personnes qui ont vu le film

3. Les séjours : BILAN SEJOUR DE PONT D'OUILLY DU 2 AU 16 **AOUT 2006**

Rédigé par M. CAMARA Yahia référent secteur 9/13 ans

Présentation :

Le séjour s'est déroulé du 02 au 16 Août sur la base nautique de Pont d'Ouille en Suisse Normande.

Le public :

18 enfants dont 9 filles âgés de 9 à 13 ans, tous habitent le quartier de la Goutte d'Or. Ils fréquentent tous l'association de façon régulière durant l'année, lors du CLSH, de l'aide aux devoirs ou encore des ateliers culturels.

Objectifs :

L'objectif de ce séjour était de créer à la fois un cadre sécurisant pour des enfants qui quittent rarement leur quartier et leur famille et un cadre épanouissant avec des activités et un rythme adaptés à leur besoins et à leurs envies.

Ce séjour avait également pour but d'approfondir tout le travail effectué auprès de ces jeunes tout au long de l'année et de créer des espaces d'échanges avec les animateurs et entre jeunes. Dans l'optique de créer une dynamique de groupe pour la rentrée scolaire qui favorise un suivi plus efficace sur le plan de l'accompagnement scolaire (tant au niveau des enfants que des parents)

Réalisation

Les activités :

Les activités prévues sur le planning n'ont pas toutes été mises en place. Nous avons annulé des veillées et des activités de matinées, quand les enfants nous semblaient trop fatigués. Nous avons fait plusieurs activités de découvertes, accro branche, vélo et kayak.

- ✓ L'accro branche : Les enfants ont tous participé à l'activité sauf une fille qui avait peur du vide. Les enfants ont apprécié d'être en situation où ils ont dû se dépasser et essayer de vaincre leurs peurs.
- ✓ Le kayak : les enfants ont bien participé à l'activité kayak. Deux enfants n'avaient pas leur brevet de 25 mètres, ils n'ont pas pu participer à l'activité.

- ✓ L'activité vélo : c'est très bien déroulé car les enfants voulaient se dépasser en faisant une randonnée de 23 Km aller / retour, cela a été une très bonne expérience pour eux. A la fin de la randonnée ils étaient tous fiers de leurs efforts fournis pour atteindre le but.
- ✓ La bonne préparation des activités par l'équipe, a favorisé l'implication des jeunes. Les enfants ont pris beaucoup de plaisir à faire ces jeux collectifs. Cela a aidé à créer une excellente dynamique pour l'esprit de groupe et a favorisé la mixité durant le séjour.

La participation des enfants à la vie du séjour :

- ✓ Les jeunes ont très bien participé à la vie du séjour en faisant leurs services, les activités, en participant à la vie collective. Ils sont devenus petit à petit acteur de leur propre séjour.

Place donnée aux enfants dans la réalisation :

Les enfants accompagnés des animateurs ont participé à la réalisation des tâches quotidiennes comme la préparation du repas, la vaisselle, le rangement...

Ils ont aussi eu une part décisionnelle sur les activités qui se déroulaient sur le camping. Des temps d'activités restant disponibles pour répondre à leurs attentes précises.

Enfin plusieurs bilans de régulation et de prise de paroles des jeunes ont été programmés.

Evaluation

Evaluation des objectifs:

Objectifs :

- ✓ *Développer la vie collective*

Il y a eu sur ce séjour une vraie dynamique de groupe. Il y avait une bonne mixité dans le groupe, plus précisément entre les filles et les garçons.

- ✓ *Favoriser l'échange, l'écoute et le dialogue*

Les enfants ont beaucoup dialogué, échangé entre eux, mais également avec les autres personnes du camping. L'ouverture à l'autre, le respect des opinions et des différences de chacun était un objectif incontournable. Nous avons mis en place plusieurs temps de négociation qui se sont bien passés. Tous les enfants ont pu donner leur point de vue pendant les bilans.

- ✓ *Favoriser l'autonomie*

L'objectif sur l'autonomie a bien été atteint. Les enfants ont vraiment été acteurs de leur séjour. Ils ont participé à tous les temps du séjour. Ils ont pris des initiatives (faire leurs linges, proposer une vaisselle individuelle pour le petit déjeuner). Ils ont eu beaucoup de temps libre pour aller en ville faire leur course sans les animateurs. Aller acheter le pain...

- ✓ *Faire découvrir un environnement qu'ils ne connaissent pas ou peu « la Suisse normande ».*

Les enfants ont découvert une région qu'ils ne connaissaient pas. Malheureusement, l'accent n'a pas été mis sur la découverte culturelle de cette région. Nous avons privilégié les sorties à la mer, piscine, planifié des activités sportives le vélo, l'accrobranche au détriment du patrimoine local.

Évaluations générales et perspectives :

De manière générale, ce séjour a été positif particulièrement au niveau de l'évolution de chaque enfant durant ces 15 jours. La vie en collectivité a permis aux animateurs de travailler sur la confiance en soi, la responsabilisation, et le rapport à l'autre.

La gestion libre en camping pour un groupe de quinze jeunes nécessite un encadrement supplémentaire. En effet, la gestion quotidienne, les courses, la préparation des repas, l'encadrement des tâches ménagères requiert une personne de l'équipe à temps complet (économe).

Il nous faudra également développer les activités culturelles afin que les enfants puissent découvrir le patrimoine culturel de la région ce qui approfondira leurs connaissances sur l'histoire de la région.

Dans l'idéal, il serait bénéfique d'associer les enfants à la préparation du séjour. Car en mobilisant pour choisir le lieu, les activités, ils acquièrent des savoir faire qui leur serviront dans leur parcours vers l'autonomie.

CHAPITRE IV :

LE SECTEUR 13/16 ANS

A/ BILAN DE L'ACCOMPAGNEMENT SCOLAIRE

1. Le public
 - a) La répartition des jeunes inscrits à l'accompagnement scolaire 2005/2006
 - b) Quelles difficultés scolaires ?
2. L'organisation de l'accompagnement scolaire
 - a) Organisation matérielle
 - b) L'accompagnement des jeunes
 - c) Les nouvelles actions de l'accompagnement scolaire
3. La démarche avec les familles et les collègues
 - a) Les relations avec les familles
 - b) Les relations avec les collègues
4. L'accompagnement des bénévoles
 - a) Le recrutement
 - b) Les réunions de concertation des bénévoles
 - c) Les relations jeunes/bénévoles
5. Les perspectives 2006/2007

B/ BILAN CLSH, ACCUEILS ET ATELIERS

1. Les sorties CLSH
2. L'accueil
3. Les ateliers

C/ BILAN DES SEJOURS 13/16 ANS

1. Rappel des objectifs
2. La Préparation
3. Le public
4. Le déroulement
 - a) Séjour ski
 - b) Séjour en Ardèche
 - c) Séjour au pays Basque
5. Evaluation des séjours

CHAPITRE IV

LE SECTEUR 13/16 ANS

A/ Bilan accompagnement scolaire

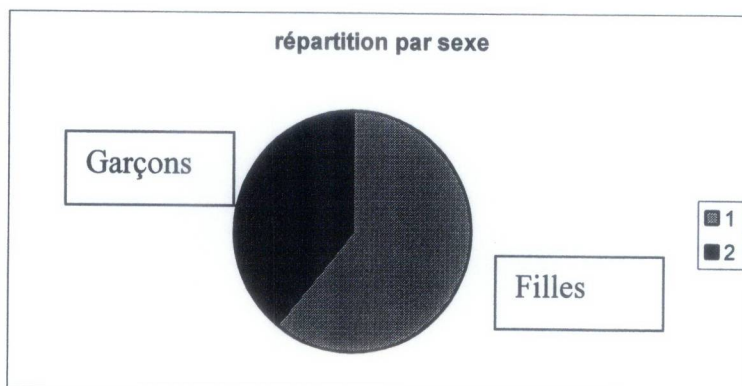
Rédigé par Melle. Schéhérazade Warrach référente de l'accompagnement scolaire

1. Public

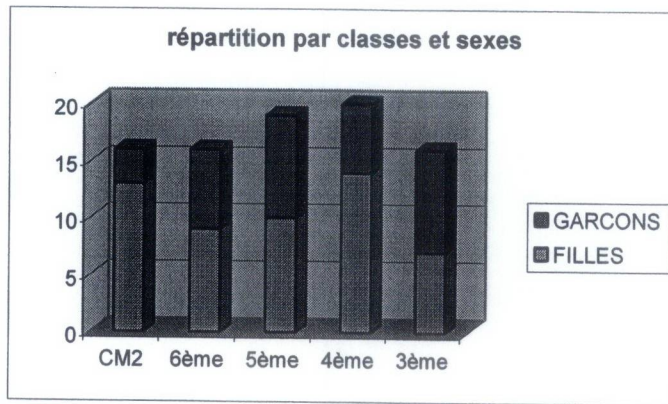
Depuis la rentrée de septembre 2005, l'accompagnement scolaire « secondaire » encadre les CM2/6èmes, 5èmes/4èmes et les 3èmes.

a) La répartition des jeunes inscrits à l'accompagnement scolaire 2005/2006

- CM2 : 16 inscrits
- 6èmes : 16 inscrits
- 5èmes : 19 inscrits
- 4èmes : 20 inscrits
- 3èmes : 16 inscrits



- CM2 : 13 filles, 3 garçons
- 6èmes : 9 filles, 7 garçons
- 5èmes : 10 filles, 9 garçons
- 4èmes : 14 filles, 6 garçons
- 3èmes : 7 filles et 9 garçons



Il y a eu plusieurs désinscriptions, ces enfants qui ont déserté l'accompagnement scolaire malgré plusieurs tentatives des animateurs pour les relancer et malgré les entretiens avec les parents en présence des enfants.

- La répartition par âge et par classe est équilibrée. La mixité par sexe se retrouve dans chaque niveau à l'exception des CM2 (13 filles pour 3 garçons) et des 4èmes (14 filles pour 6 garçons). Les années d'accompagnement scolaire à ADOS nous ont montré que cet équilibre entre les sexes se retrouve chaque année à quelques changements près.
- Notons que la demande d'inscription à l'accompagnement scolaire est régulière toute l'année. Même en mai, certains jeunes viennent nous solliciter. Les inscriptions se font en fonction du nombre de places et jusqu'au 2^{ème} trimestre. Ceux qui n'ont pas pu s'inscrire cette année, ont été réorientés vers d'autres associations et nous leur avons conseillé de venir s'inscrire dès septembre 2006.
- Enfin, il est important de souligner que chaque année, une dizaine de parents de primo arrivants nous sollicitent pour inscrire leurs enfants à l'accompagnement scolaire. Or, nous n'avons pas les compétences pour les encadrer, nous devons donc refuser ces demandes. Nous prévoyons pour 2006/2007 de donner aux familles des contacts de structures compétentes, or, sur la Goutte d'Or nous n'avons pas connaissance de telles structures.

b) Quelles difficultés scolaires ?

Nous avons constaté une amélioration du niveau scolaire dans l'ensemble, en comparaison des années précédentes. Mais sur les 87 élèves (ce chiffre ne prend pas en compte les desinscriptions) quelques un ont vu leurs résultats chuter en cours d'année, c'est le cas des jeunes qui ont décroché.

Globalement, nous pouvons avancer que les élèves qui décrochent sont contraints à venir à l'accompagnement scolaire et ne sont pas motivés par les études. Ils ont besoin d'un encadrement spécifique difficile à garantir. En effet, il faudrait qu'un adulte (bénévole ou animateur) encadre en permanence mais dans le cadre d'un accompagnement scolaire collectif, ceci s'avère difficile. De plus, certains bénévoles ont tendance à se démotiver car ils expliquent qu'ils viennent aider et s'attendaient à avoir face à eux des jeunes investis dans leur travail. Nous tentons toujours d'inscrire les jeunes qui décrochent aux loisirs. C'est le meilleur moyen de nourrir le lien avec eux et de les remobiliser à l'aide aux devoirs. Cela ne fonctionne pas toujours mais nous permet au moins de garder un contact solide avec le jeune.

Quelques progressions se sont avérées spectaculaires. Neuf jeunes ont, non seulement, changé leur comportement face aux bénévoles (davantage de respect) mais se sont, également, pleinement investis dans leur travail. A force d'encouragement et d'encadrement, ils ont repris confiance en eux. D'ailleurs, ils sont les premiers à nous apporter leur bulletin et à nous montrer régulièrement leurs notes. ADOS leur a apporté le déclic qui leur manquait pour s'épanouir scolairement.

Seul bémol : certains travaillent correctement lorsqu'ils sont encadrés par un bénévole, qui plus est, un bénévole qu'il apprécie ou qu'ils ont repéré comme particulièrement compétent. Le travail vers plus d'autonomie et d'initiative reste donc primordial.

Enfin, les difficultés des jeunes concernent essentiellement :

La compréhension des énoncés, la capacité à les reformuler avec leurs propres mots, les règles d'accord dans les phrases ainsi que les tables de multiplication.

Beaucoup de bases manquent à ces élèves. Le fait que des collégiens ne connaissent pas leurs formules ou leurs théorèmes devient un frein pour la suite du programme scolaire. Majoritairement, ils reconnaissent avoir besoin d'être « bousculé un peu ». Entendons par là, qu'il nous a fallu les interroger tous les jours jusqu'à ce qu'ils les sachent. C'est un travail quotidien que les bénévoles les plus présents se sont attachés à faire. Mais ils restent démunis devant quelques jeunes qui se montrent indifférents devant l'absence de ces connaissances de base pourtant indispensable pour progresser.

2. L'organisation de l'accompagnement scolaire

a) Organisation matérielle

Déroulement d'une séance

- Horaires : 17h30 à 19h30 pour les 6èmes, 5èmes, 4èmes
18h15 à 19h45 pour les 3èmes
17h30 à 19h pour les CM2
- Les jeunes doivent arriver avant 18h15, passé ce délai, ils peuvent se voir refuser l'accès à la salle. Seuls les CM2 sont priés d'arriver avant 18h parce qu'ils terminent l'école plus tôt.
- Ils ont la possibilité de venir autant de fois qu'ils le souhaitent dans une semaine. Seule contrainte, ils s'engagent à venir au moins une fois par semaine afin que l'équipe ait un suivi régulier sur leur scolarité. Force est de constater que, certains auraient besoin de venir plus souvent. Nous ne pouvons pas les y obliger. C'est pourquoi fin septembre, une réunion avec les parents est prévue afin de les sensibiliser à la nécessité que les jeunes les plus en difficulté viennent plus régulièrement.

Aménagement des locaux

Quatre salles sont disponibles, en effet l'accueil des CM2 nous a poussé à repenser l'aménagement. Les CM2 et 6èmes étaient d'abord dans 2 salles séparées. Puis, nous leur avons demandé de se mélanger dans ces 2 mêmes salles. Ils ont participé à une réunion explicative afin d'avoir leur avis. Certaines filles n'étaient pas enchantées, du fait d'être séparé de leur groupe amical.

Nous souhaitons créer une entraide entre CM2 et 6^{ème}. Seulement, comme les 6^{èmes} ont davantage de devoirs, ils ont rarement pu aider les CM2. Une difficulté s'est posée aux bénévoles :

Comment gérer les CM2 qui ont terminé leurs devoirs alors que les 6èmes ont encore besoin de travailler ?

Certes les CM2 et 6èmes (dont certains se fréquentent au CLSH) ont appris à mieux se connaître, ils ne sont plus dans leur coin, mais cette différence de niveau scolaire est problématique. A l'heure actuelle, nous réfléchissons encore à un aménagement pertinent. Nous envisageons une salle de lecture animée par un bénévole qui serait disponible pour les élèves ayant terminé leurs devoirs.

La salle principale est ouverte aux 5^{èmes} et 4^{èmes}.

ADOS loue ces salles à la Paroisse, elles se situent 5 rue Pierre Lhermitte.

En revanche, la salle des 3^{èmes} se situe dans les locaux d'ADOS au 15/17 rue des Gardes. Cette salle offre aux jeunes un cadre de travail privilégié. En effet, elle est accueillante et les élèves ont à disposition un matériel qui leur est propre. Ainsi que des bénévoles qui sont spécialisés dans les matières spécifiques à savoir les mathématiques et le Français.

L'encadrement des séances

L'un des objectifs majeurs d'ADOS est d'assurer un encadrement des séances par des bénévoles compétents et investis dans la durée. Il s'agit pour cela de pouvoir bénéficier de bénévoles référents selon les classes et les séances. C'est un bon moyen de donner des repères aux jeunes et de voir les relations jeunes/bénévoles se développer sur une base de régularité.

Les séances d'accompagnement scolaire sont encadrées par des animateurs permanents. Nous essayons d'avoir un permanent sur les CM2/6^{ème}, un second sur les 5^{ème}/4^{ème} et un dernier sur les 3^{ème}. Mais l'idéal serait qu'ils puissent assurer cet encadrement à chaque séance. Etant donné l'organisation du travail entre salariés cela s'avère souvent impossible. A trois, ils s'assurent du bon fonctionnement, du travail des jeunes et orientent éventuellement les bénévoles vers certains jeunes. Ils restent en permanence disponible pour les inscrits et les bénévoles. Il peut y avoir jusqu'à 47 jeunes en une séance. Dans la mesure du possible, un animateur reste dans la salle des 6^{èmes} qui ont besoin d'un encadrement spécifique.

Le bon fonctionnement de l'accompagnement scolaire est garanti par le travail effectué par les bénévoles. Ils étaient 34 pour l'année scolaire 2005/2006. Chaque bénévole intervient de façon collective. Cette année, nous avons en moyenne quatre à cinq bénévoles par soir mais il est arrivé, surtout le lundi, que seules deux personnes puissent venir ce qui compliquait fortement les séances.

Cependant nous estimons que la règle de la présence hebdomadaire n'est pas suffisamment efficace. En effet, plusieurs jeunes se sont montrés autonomes et venaient très régulièrement. Mais d'autres se contentaient de ne venir qu'une fois car ils savaient que c'était la règle. Or c'est ceux là même qui auraient besoin de fréquenter davantage l'accompagnement scolaire.

b) L'accompagnement des jeunes

L'inscription

L'objectif fixé par ADOS est de valider chaque inscription à l'accompagnement scolaire à travers un entretien avec les parents. L'inscription est basée sur le principe d'un contrat d'engagement que le jeune doit signer. Il stipule les règles de fonctionnement.

Les inscriptions ont lieu en juin pour les jeunes déjà inscrits et qui souhaitent renouveler cet accompagnement pour l'année à venir. Elles reprennent en septembre pour toutes les nouvelles inscriptions. Afin de diversifier et répondre au mieux aux besoins des habitants, d'autres inscriptions peuvent avoir lieu en cours d'année.

L'inscription ne peut être validée qu'à **deux conditions** :

- la présence des parents lors de l'entretien et
- la signature du contrat d'engagement par le jeune.

En effet, l'entretien d'inscription est le moment où nous avons un premier contact avec les parents. Ceci nous permet de nous renseigner sur leurs capacités à aider leurs enfants scolairement et de nous enquêter de leurs attentes spécifiques quant à l'aide aux devoirs. Surtout, ce moment nous permet d'insister sur la méthodologie de travail ainsi que sur l'autonomie que nous présentons aux parents comme les deux objectifs majeurs de l'accompagnement scolaire à ADOS.

Enfin, le jeune lit et signe le contrat d'engagement afin qu'animateur, élève et parents soient tous d'accord sur le fonctionnement de l'association et les objectifs du jeune. Cet outil sert à l'animateur lorsque certaines (re)mises au point s'avèrent nécessaire avec un jeune au sujet de son comportement ou de son investissement.

Au vue de la nécessité pour certains jeunes de fréquenter l'accompagnement scolaire plusieurs fois par semaine, le contrat d'engagement sera modifié pour la rentrée 2006/2007. La fréquence exacte ne sera pas imposée mais les jeunes s'engageront à venir autant que nécessaire. Et il serait intéressant que ce temps de travail soit décidé entre le jeune et les parents, en présence de l'animateur.

Les outils

❖ La fiche de suivi

Elle est remplie par le bénévole et s'adresse aux CM2 et 6^{èmes}. Elle permet d'avoir une évaluation de la séance et de comprendre où en est l'élève en terme de méthode de travail et d'autonomie.

❖ Le débriefing en fin de séance :

Ce temps d'échanges entre bénévoles et animateurs a lieu à la fin de chaque séance d'accompagnement scolaire. Il permet aux animateurs de s'informer de ce qu'il leur aurait échappé et de répondre aux questions des bénévoles.

Enfin, ce temps quotidien nous a permis de développer le suivi personnalisé des jeunes.

❖ La réunion des permanents

Afin d'assurer ce suivi personnalisé des jeunes, les animateurs permanents se sont réunis chaque vendredi pour faire un bilan de la semaine. Ensemble, ils vérifient les présences. Cette réunion permet donc de faire régulièrement le point sur le niveau et l'attitude des jeunes et de s'interroger régulièrement sur le rapport aux bénévoles. C'est aussi le moment de faire un bilan sur les présences et le travail effectués par les bénévoles.

Suivi personnalisé

Les Animateurs et les bénévoles insistent quotidiennement sur l'importance de la méthode. Chaque séance et toutes les difficultés rencontrées par les jeunes sont autant d'occasion de revenir sur cette méthodologie.

Des discussions régulières entre les jeunes et les bénévoles. Mais également, les sondages des bénévoles sur les progrès des jeunes tant sur leurs résultats que sur leur comportement, permettent une évolution positive.

L'insistance sur ce qu'est le volontariat est la clé de la réussite. En effet si un jeune ne vient pas de lui-même, la situation lui est insupportable et peut le devenir pour les bénévoles et les animateurs. La libre adhésion à ce temps est indispensable pour engager un travail de maturation à l'égard de la scolarité.

L'orientation

La sensibilisation aux enjeux de l'orientation auprès des 4^{ème}/3^{ème} s'est développée l'année dernière. En 2005/2006, nous avons poursuivi nos actions :

-Quatre entretiens individuels ont lieu avec la référente de l'accompagnement scolaire. Ils ont permis aux jeunes d'expliquer leur projet d'avenir, de l'étayer, de trouver des réponses, de s'informer. Nous notons une forte méconnaissance de ces jeunes quant aux études après la 3^{ème} ils ignorent même la signification des sigles (STI, STL, CAP, BTS...).

- L'entraîneur de l'équipe masculine de basket a sollicité notre aide pour discuter avec les joueurs de leur scolarité. A l'exception d'un 4^{ème}, ils sont tous au lycée. Un seul est en général, les autres sont en BEP. La majorité est satisfaite de leur orientation. Deux, en revanche, souhaitent intégrer une 1^{ère} d'adaptation. Nous avons alors cherché avec eux les contacts des lycées Parisiens qui proposaient cette classe.

A la suite de ces entretiens, l'entraîneur a mis en place quelques cours de soutien en mathématiques et en anglais. Même si ADOS a mis à disposition une salle, l'association ne peut mettre en place l'accompagnement scolaire pour lycéen. Une réunion est prévue avec la responsable d'une autre association pour réfléchir à la façon dont nous devons orienter les lycéens vers la structure qui propose des places pour l'aide aux devoirs de ce public.

Le matériel ONISEP (CD-ROM, jeux, brochures) est régulièrement utilisé par les 3^{èmes} qui ont bien repéré ADOS comme leur point ressource. Les journées d'orientation organisées par les établissements scolaires sont aussi des occasions d'échanges avec les permanents mais plus largement les bénévoles qui évoquent leur parcours professionnels.

c) Les nouvelles actions de l'accompagnement scolaire

Cette année, nous avons tenté de mettre en place des actions qui se situent au-delà de l'aide aux devoirs. C'est pourquoi nous avons mis en place un grand jeu autour du dictionnaire. Une quarantaine de jeunes y a participé ce qui fut une grande surprise. Ce jeu s'adressait aux jeunes du CM2 jusqu'à la 4^{ème}.

Il a été décidé par les animateurs suite au constat des difficultés des jeunes avec la matière français et plus largement le rapport au dictionnaire quasiment inexistant.

Les objectifs de ce grand jeu étaient les suivants :

- apprendre à utiliser le dictionnaire
- comprendre les abréviations et l'étymologie dans une définition
- saisir qu'il y a plusieurs définitions et trouver laquelle est pertinente.
- trouver une expression dans le dictionnaire

Afin d'éviter l'isolement des plus jeunes ou de adolescents avec les plus grosses lacunes scolaires, le choix c'est porté sur un travail d'équipe. L'équipe gagnante a remporté un dictionnaire par personne. Le jeu, par équipe, s'est si bien déroulé que nous avons choisi d'en organiser un par trimestre.

Les actions parallèles à l'aide aux devoirs stricto sensu s'avèrent indispensables pour 2 raisons : la charte de l'accompagnement scolaire défend ce principe et les jeunes apprennent de manière ludique. Animateurs et bénévoles ont réfléchi à différents jeux favorisant l'apprentissage. Ils seront présentés dans les perspectives pour l'année prochaine.

3. La Démarche avec les familles et les collègues

a) Les relations avec les familles

La démarche étant la même que celle de l'année dernière, nous préférons citer le bilan 2004/2005 :

« L'entretien individuel fait avec les parents et le jeune pour le bilan de l'accompagnement scolaire est le moment idéal pour mobiliser les parents sur l'importance de leur suivi à la maison. Qu'il s'agisse des prises de contact en cas de relance par rapport à l'accompagnement scolaire, du bilan ou des réunions parents sur l'orientation, ADOS cherche à travers toutes ces actions à décomplexer les parents par rapport au système scolaire français et à leur rendre leur légitimité en tant qu'accompagnateur dans la scolarité de leur enfant. Pour que ce suivi auprès des familles soit efficace, il faut que les jeunes et les parents se sentent en confiance avec les animateurs. Soulignons que la demande des parents à l'égard des animateurs. Les parents sont très à l'écoute lorsqu'il est question de la scolarité de leurs enfants et sollicitent les animateurs. Ils ont le plus souvent besoin d'être rassurés quant à la situation scolaire de leur enfant.

D'une manière générale le travail effectué auprès des familles est pensé autour d'une conviction profonde : l'interdépendance et la cohérence entre les trois environnements dans lesquels les jeunes s'épanouissent : l'école, la famille et l'association d'accompagnement scolaire. »

Rappelons que les animateurs d'ADOS sont invités par le collège Clemenceau à assister à la remise des bulletins scolaires. Ainsi, la référente de l'accompagnement scolaire demande aux élèves inscrits à ADOS s'ils sont d'accord pour qu'elle soit présente. La plupart du temps, ils le sont. Certains parents nous demandent dans le couloir du collège la traduction du bulletin, si nous le trouvons satisfaisant. Avant de répondre, nous insistons sur l'importance d'encourager leur enfant et parfois cette rencontre furtive permet aux parents de pousser leur enfant à fréquenter l'accompagnement scolaire plus souvent.

b) Les relations avec le collège

Depuis quelques années, il s'agit du « cheval de bataille » d'ADOS. La majorité des jeunes étant scolarisés au collège Clemenceau, nous avons privilégié les relations avec cet établissement.

En début d'année scolaire, les associations d'accompagnement scolaire du quartier ont rencontré la nouvelle principale du collège. Son discours s'est révélé rassurant. Elle a insisté sur l'importance d'accompagner les jeunes dans la construction de leur projet professionnel. Ensuite, elle a clairement fait entendre qu'elle ferait tout pour rendre accessible les filières générales et technologiques aux élèves, rappelons que beaucoup d'entre eux sont orientés vers des BEP qu'ils n'avaient pas choisis. Elle est favorable pour accueillir également le personnel associatif qui la sollicite.

En mars 2006, la référente de l'accompagnement scolaire a rencontré les CPE de Clemenceau. Ils ont exposé les différents dispositifs d'aide aux devoirs du collège ainsi que les actions mise en place par rapport à la préparation du brevet et à l'orientation des jeunes. ADOS a ainsi pu saisir le nouveau fonctionnement et mettre en place une action cohérente tout en informant l'équipe pédagogique du collège.

Pour preuve, deux jeunes ont été orientés par la principale adjointe vers ADOS afin de les encadrer dans leur démarche d'orientation professionnelle.

4. L'accompagnement des bénévoles

a) Le recrutement

L'accueil des nouveaux bénévoles se fait d'abord par le biais d'un entretien avec un animateur durant lequel nous lui remettons la charte de l'accompagnement scolaire, la plaquette de l'association. Nous lui expliquons le fonctionnement de la structure et nous décrivons les différents types d'actions.

ADOS se réjouit d'avoir, à nouveau, un réseau de bénévoles fiable, mixte et qualifié. Voici leur profil en 2005/2006 :

- 16 femmes / 15 hommes dont :
- 5 niveau BAC
- 1 niveau BAC +1
- 6 niveau BAC +2
- 4 niveau BAC+3
- 8 niveau BAC + 4
- 8 niveau BAC +5 et plus.

Le niveau de compétence est davantage celui du français et l'anglais mais notons que cette année nous avons recruté davantage de bénévoles dits « scientifiques ». En revanche, nous souffrons toujours d'un manque de compétence en espagnol.

b) Les réunions de concertation des bénévoles

Elles ont lieu la veille de chaque vacance scolaire. Sur l'année 2005/2006, cinq au total ont eu lieu. L'objectif de cette réunion est de pouvoir faire un bilan du fonctionnement de l'accompagnement scolaire avec les bénévoles et de répondre à toutes leurs questions et leurs attentes. C'est l'occasion de se retrouver et de permettre aux bénévoles des différents jours de se rencontrer et d'échanger. Enfin, notons que chaque réunion se termine autour d'un repas dans l'association et que cette convivialité nourrit le lien que nous entretenons avec eux. Chaque bénévole est prévenu de l'ordre du jour de cette réunion ce qui lui permet de préparer certaines questions. D'ailleurs, nous pouvons mettre en valeur leur participation active durant ces réunions, ce qui montre leur réelle préoccupation face aux difficultés scolaires des jeunes. On sent d'ailleurs assez bien chez les bénévoles qui habitent le quartier une véritable volonté de faire pour les jeunes. Les sujets sont variables mais dans l'ensemble, ils concernent l'absence des connaissances de base des jeunes.

c) Les relations jeunes/bénévoles

Elles ne sont pas toujours simples. Certains jeunes s'arrangent pour obtenir de l'aide de ceux qu'ils se représentent comme les plus compétents, d'autres qui « consomment » du bénévole et attendent que la personne fasse leurs devoirs. Certains bénévoles ne savent toujours pas comment réagir. Les animateurs sont très fermes à ce sujet : un jeune qui refuse le soutien ou manque de respect à un bénévole est exclu de la séance. Cette année, aucun entretien avec les parents n'a été provoqué à ce sujet.

Les animateurs ont proposé à certains bénévoles de rencontrer des jeunes de l'accompagnement scolaire dans le cadre de sorties. Ainsi, ils se sont découverts mutuellement dans un tout autre rapport plus propice aux échanges. D'ailleurs, les jeunes se sont montrés très curieux envers les bénévoles. En effet, ils semblaient surpris qu'ils aient une vie en dehors de l'accompagnement scolaire !

ADOS mise en effet beaucoup sur la relation jeune/adulte qui se tisse à travers l'accompagnement. Elle permet au jeune d'avoir un rapport à l'adulte différent à un âge où celui-ci peut se mettre facilement en situation de conflit avec l'adulte.

5. Les Perspectives 2006/2007

- Dans le cadre d'un partenariat avec l'ONISEP qui date de début 2006, nous avons un matériel d'information sur l'orientation scolaire. Pour la nouvelle année, ce matériel sera toujours à disposition des jeunes, plus particulièrement des 5^{èmes}, 4^{èmes} et 3^{èmes}. Il est visible dans la salle d'accueil et à disposition des jeunes de l'accompagnement scolaire et des jeunes lors de l'accueil libre. Le matériel est composé de brochures, CD-Rom, de jeux... La référente de l'accompagnement scolaire est disponible pour orienter les jeunes vers ce point d'information et pour les conseiller. Il est prévu que celle-ci passe une formation à la cité des Métiers à la Villette afin de pouvoir, par la suite, faire découvrir ce lieu ressource aux jeunes.

- Favoriser l'entraide scolaire entre jeunes de façon à responsabiliser davantage les jeunes.

- Savoir utiliser les ressources : les manuels, les livre de méthodes, le dictionnaire, le Bescherelle...
- Développer les rapports jeunes/bénévoles
- Approfondir le soutien apporté aux parents pour les associer au projet d'accompagnement scolaire
- Au-delà de l'aide et du confort apporté aux jeunes, il s'agit donc pour ADOS de dédramatiser la scolarité et de tenter d'éviter pour certains d'entre eux, un décrochage total et éviter un rejet de l'école.

B/ BILAN CLSH, ACCUEILS ET ATELIERS

Dans le cadre du projet 13-16, des accueils ont été mis en place afin d'accueillir les jeunes sans aucun engagement mais de faire naître chez eux l'envie de monter des projets. Les animateurs permanents deviennent alors des personnes ressources pour accompagner les jeunes dans la concrétisation d'une idée, d'un projet.

1. Les sorties CLSH

Pour les adolescents de 13 à 16, le fonctionnement centre de loisir traditionnel, avec un accueil, une inscription, un atelier ne fonctionne pas.

Le choix a été fait d'associer les jeunes à la programmation. Ainsi trimestriellement des délégués sont élus et participent à l'élaboration du programme du centre de loisirs.

Les animateurs en appui proposeront des sorties de types culturelles, ateliers dans des structures (IMA, Louvres,...). Sur les propositions de l'équipe, les délégués devront en sélectionner trois et les intégrer dans la programmation.

Ces propositions ont pour but de diversifier les activités et de faire découvrir aux jeunes d'autres types de loisirs que ceux de consommation.

➤ **Nombre de jeunes :**

60 jeunes (40 garçons et 20 filles)

➤ **Nombre d'encadrent :**

2 permanents

2 bénévoles

1 vacataire

6 parents

➤ **Lieu et dates :**

Du 1 janvier au 31 décembre

Les vendredis soir ou les samedis après midi

Exemples de sorties

Danse hip hop de la compagnie Black Blanc Beur. (9 filles + 1 bénévole)

Awadi, danses traditionnelles égyptiennes (10 jeunes + 5 parents)

Sketchs au Point Virgule (3 jeunes + 1 maman)

3 matchs de basket (40 jeunes 15 filles 25 garçons et 2 bénévoles)

2 match de foot (14 jeunes)

4 cinémas (60jeunes)

3 sorties dans paris (visite de quartier, 14 jeunes et un bénévoles)

2 festivals de dans hip hop (20 jeunes)

2 sortie patinoires (18 jeunes)

1 sortie musée Grévin

2 bowlings

2. L'Accueil

Dans le cadre du projet 13-16, des accueils ont été mis en place afin d'accueillir les jeunes sans aucun engagement mais de faire naître chez eux l'envie de monter des projets. Les animateurs permanents deviennent alors des personnes ressources pour accompagner les jeunes dans la concrétisation d'une idée, d'un projet.

Tout au long de l'année des accueils ont été proposés de manière régulière par ados pour les jeunes de 13/16ans. En période scolaire comme sur les vacances. Ces moments d'accueils banalisés ou animés ont rarement été inscrits dans un cadre bien compris par les jeunes

➤ Nombre de jeunes :

120 jeunes (80 garçons et 40 filles)*

L'accueil est ouvert aux adhérents de l'association mais également aux jeunes de tous les quartiers. Il doit permettre aux jeunes de trouver un endroit en dehors de la famille et de l'école ou il peut s'épanouir. Pour ce faire, il n'y a pas d'inscription nécessaire.

➤ Nombre d'encadrent :

2 permanents

➤ Lieu et dates :

Ils s'effectuent dans les locaux réservés au secteur 13-16 au 15/17 rue des gardes.

Du 1 janvier au 31 décembre

Les accueils se déroulent Les vendredis 19h45 à 21h15 et les samedis de 19h00 à 21h00.

➤ Fonctionnement

Le bar

Le bar est tenu par 2 jeunes au maximum qui se sont préalablement inscrits auprès des animateurs. Les duos se relaient pendant l'accueil afin d'assurer une continuité. On note une forte motivation des jeunes pour cette fonction.

Les jeux

Lors de ces temps d'accueil, les jeunes ont la possibilité d'utiliser des jeux de société tout comme la documentation relative à l'orientation scolaire, mais aussi des magazines ou journaux.

Documentation

Des brochures sur l'orientation ou sur la prévention santé sont mises à disposition et des magazines divers (l'équipe, junior, ados, rap etc...).

➤ Bilan

Le fonctionnement a favorisé une réouverture régulière du bar ce qui favorise une certaine animation des accueils.

Face à la lassitude des jeunes de devoir tenir le bar pendant toute la séance, nous avons opté pour des relais de 2 personnes.

Nous avons décidé, avec les jeunes, que les bénéficiaires du bar serviraient à actualiser le kiosque à journaux et à magazines mais nous n'avons pas encore pu le faire car il faut un certain temps avant de dégager une marge suffisante. De plus, l'équipe des 13-16 ans a mal géré son

stock de provisions en début d'année, il a donc fallu redonner des bases de gestion. Un système a donc été trouvé pour éviter que cela ne se reproduise.

3. Les ateliers

STAGE AFPS

Le stage de formation aux premiers secours :

ADOS a pour motivation première d'apporter des outils aux jeunes pour qu'ils puissent au mieux s'insérer durablement, socialement et professionnellement. Pour ce faire, le personnel d'ADOS a voulu offrir aux jeunes une première reconnaissance de leurs compétences en leur offrant la formation AFPS.

Cette action découle de la volonté de permettre aux jeunes de prendre une place active dans la société, en travaillant sur le rapport à autrui première étape vers une conscience citoyenne. Ces stages qui sont encadrés par la protection civile ont abouti également à l'obtention d'un diplôme. Deux stages de 12 heures ont été organisés et encadrés par la protection civile. Ces deux stages se sont déroulés au sein de la structure ADOS. Au total, deux groupes de 10 jeunes y ont participé. Le stage a été entièrement gratuit.

Premier stage

➤ Nombre de jeunes ayant participé à l'action

- 6 filles de 13 à 15 ans et 3 garçons de 14 à 16 ans et 1 permanent

3 inscrits viennent de l'accompagnement scolaire et 6 inscrits à un atelier d'Ados

➤ Nombre d'encadrent

2 intervenants dont 1 permanent et 1 vacataire

➤ Lieu et dates

Du 11/04/06 au 12/04/06

Lieu : 15/17 rue des gardes (à l'association)

Deuxième stage

➤ Nombre de jeunes ayant participé à l'action

- 5 filles de 13 à 15 ans et 4 garçons de 13 à 16 ans

5 inscrits à l'accompagnement scolaire et 4 inscrits à un atelier d'Ados plus un permanent

➤ Nombre d'encadrent

2 intervenants dont 1 permanent et 1 vacataire

➤ Bilan

Les jeunes se sont réellement impliqués dans ce stage et l'ont tous obtenu sauf une.

Le stage d'AFPS est une première prise de conscience quant à leur rapport à autrui et la place qu'ils peuvent avoir dans la société et également le fait éventuellement d'être utile à la communauté. On a pu noter une certaine fierté lors de l'obtention du diplôme (le premier pour certains).

➤ Suites envisagées :

Les jeunes qui ont passé ce diplôme sont âgés de 15 à 17 ans. Avec cette première prise de conscience du rôle qu'ils pourraient jouer dans la société, l'équipe d'animation les a sensibilisé afin qu'ils prennent une part active dans le fonctionnement de l'association notamment dans

le cadre du centre de loisirs et de l'accompagnement scolaire en direction des plus petits, avec pour certain un accompagnement dans une formation BAFA.

ATELIER BASKET

2 ateliers basket :

L'atelier est constitué de deux équipes, une masculine et une féminine à savoir :

- Une équipe minime (filles entre 12 et 15 ans)
- Une équipe cadet (garçon entre 14 et 16 ans)

Minimes filles : 17 filles de 12 à 15 ans, licenciées à la fédération, fréquentent cet atelier. Existant depuis 6 ans. Depuis cette année un vacataire a été embauché pour améliorer le contenu de l'atelier

Cadets garçons : 16 garçons de 15 à 17 ans, licenciés à la fédération, fréquentent cet atelier. Existant depuis 2 ans, le travail avec cette équipe s'inscrit dans la continuité. Suivi par le même animateur référent depuis le début, les entraînements ont été assurés ces 2 saisons par John MAHER, bénévole à l'association (membre du bureau). La qualité de suivi et de projet de cet atelier (entre autre basé sur le fait que l'équipe est inscrite en championnat) a, à la fois fidélisé les jeunes investies depuis la naissance de l'équipe et attiré de nouveaux garçons de l'extérieur du quartier.

LES MINIMES

17 filles de 12 à 15 ans, licenciées à la fédération, fréquentent cet atelier. Depuis cette année un vacataire a été embauché pour l'améliorer

1 : L'équipe minime

➤ **Nombre de jeunes inscrits :**
17 filles de 12 à 15 ans

➤ **Nombre d'encadrement :**
1 permanent
1 vacataires

Le recrutement d'un entraîneur M. SYLVA Dominique a été effectué début mars, pour répondre au mieux aux attentes des jeunes.

➤ **Lieu et dates :**

Du 1 janvier 2006 au 10 juin 2006

Les entraînements se déroulent les mercredis et les vendredis de 18h00 à 19h30 au gymnase goutte d'or. Quant aux matchs, ils sont généralement programmés le samedi ou dimanche à domicile dans un premier temps. Les matchs retours ont lieu quant à eux en déplacement sur tout Paris.

Puis du

Du 20 septembre 2006 au 31 décembre 2006

Les entraînements : les mercredis et les vendredis de 18h00 à 19h30 au gymnase goutte d'or

Les matchs : le samedi ou dimanche

➤ **Bilan**

Les 20 entraînements ont été encadrés par Djebar AOUINE (animateur permanent) puis par Dominique SYLVA entraîneur vacataire.

Les 3 matchs se sont déroulés le samedi à deux reprises et un le dimanche. Les minimes ont essuyé 2 victoires une défaite.

Points positifs :

- Bonne progression au niveau du jeu
- Bonne dynamique du groupe

Problèmes rencontrés :

- L'arrivée tardive de l'intervenant a créé entre les filles et lui un rapport de force. Si M. SYLVA dispose de toutes les qualités en matière de techniques de basket, il lui a fallu un encadrement soutenu du permanent afin de lui apporter les bases d'un travail éducatif.

LES CADETS

2 : Une équipe cadet :

➤ **Nombre de jeunes inscrits :**

16 arçons

➤ **Nombre d'encadrent :**

1 permanent

1 bénévole (M.MAHER John)°

➤ **Lieu et dates :**

Du 1 janvier 2006 au 10 juin 2006

Les entraînements se déroulent les mercredis de 19h30 à 21h00 au gymnase goutte d'or et les match comme les minimes sont programmés le samedi ou dimanche suivant les disponibilités des gymnases.

Puis du

Du 20 septembre 2006 au 31 décembre 2006

Les entraînements : les mercredis de 19h30 à 21h00 au gymnase goutte d'or

Les matchs : le samedi ou dimanche

➤ **Bilan**

Cette année, l'équipe s'est parée de nouveaux jeux de maillots.

Les 10 entraînements ont été encadrés par M. MAHER Jonathan et l'animateur M. AOUINE Djebar. Sur les 4 matchs joués (les samedis), les garçons ont essuyés 4 défaites.

Points positifs :

Tous les joueurs entretiennent de très bon rapport avec leur entraîneur (John MAHER). Ils sont très motivés et réguliers aux entraînements. Il faut rappeler que cet atelier est né à leur

demande. Malgré le peu de résultat mais une très bonne ambiance pendant les entraînements, l'équipe c'est inscrit aux championnats de Paris.

Problèmes rencontrés :

Si pour les entraînements, l'encadrement répond tout justement aux besoins, le problème d'encadrement pour les matchs à domicile est véritablement problématique.

En effet, lors des matchs l'équipe qui organise le match se doit de convoquer deux personnes pour tenir la feuille de match et le tableau des scores. Ces fonctions nécessitent une connaissance des règles du basket.

De plus, les cadets ont en effet fait remonter qu'un entraînement par semaine n'était pas suffisant, pour préparer correctement les matchs.

Afin d'initier un grand nombre de jeunes au basket, et dans l'optique tripartite des ateliers d'ADOS, des stages ont été organisés.

ATELIER THEATRE

I/ Présentation du projet

Ce projet en tryptique repose sur trois actions: un atelier hebdomadaire, une sortie culturelle mensuelle et un stage. Il est issu d'un partenariat avec la compagnie de théâtre Graines de Soleil située à la Goutte d'OR. Cet atelier a été créé et perdure car il répond à une constatation : *l'inexistence d'activité théâtrale pour les 12-16ans.*

II/ Objectifs

- Développer une activité culturelle et artistique pour cette tranche d'âge sur le quartier
- Changer les représentations sur cette pratique
- Ouvrir l'horizon culturel des participants
- Développer leur capacité à communiquer

III/ Public

- De janvier à juin: 5 filles de l'accompagnement scolaire âgées de 12 à 15 ans. (Un garçon et une fille sont venus ponctuellement lors de la préparation du spectacle de fin d'année afin de compléter les rôles au mois de mai et juin).

- D'octobre à décembre: 8 jeunes, 6 filles et 2 garçons âgés de 12 à 15 ans. Parmi eux,

3 filles et 1 garçon sont à l'accompagnement scolaire, le second garçon fréquente les accueils libres, 2 filles étaient déjà inscrites à l'atelier (2005-2006) et 1 fille n'est pas du quartier.

IV/ Encadrement

- Intervenante théâtre: Mouna Belghali (rémunérée)
Comédienne de la comédie Graines de Soleil
- Animatrice référente du projet: Schéhérazade Warrach (permanente d'ADOS)

V/ Partenariat

- La Mairie du 18ème
Lors de la commission pour la dotation d'animations socioculturelles de proximité, la

mairie du 18^{ème} a accordé 1500euros à ADOS pour ce projet de création théâtrale en novembre 2005 et également en septembre 2006 pour l'année 2006-2007.

- La compagnie de théâtre Graines de Soleil (GDS)

La compagnie s'est engagée à orienter ADOS vers des spectacles de théâtre adaptés aux 12-16ans. Quant au coût de l'atelier, les deux structures se sont entendues afin de partager à hauteur de 50% le coût de la rémunération de la comédienne, une fois la dotation de la Mairie de 18^{ème} déduite.

VI/ Fonctionnement

a) Janvier à juin 2006:

Atelier le mercredi de 14h à 15h30 au gymnase de la Goutte d'Or.

Une sortie mensuelle au théâtre ou dans un lieu de diffusion culturelle systématiquement programmée, ouvertes à l'ensemble des 12-16ans.

b) Octobre-décembre 2006:

Le jour de l'atelier a été modifié en faveur du samedi de 15h à 16h30 car sur la période scolaire 2005-2006, les participantes en classe de 3^è s'absentaient régulièrement pour participer aux portes ouvertes des lycées. D'autres devaient souvent garder leur frère ou soeur en l'absence de leurs parents au travail. L'atelier a eu lieu dans la salle d'activité du local d'ADOS au 24 rue Polonceau car le gymnase de la Goutte d'Or n'était pas libre pendant ce créneau horaire.

VII/ Réalisations

a) Janvier-juin 2006:

- 23 séances

- 5 sorties: Le fil de l'eau, L'eau de la vie et Merci (D.Pennac) au théâtre du Rond-Point

- Visite de l'opéra Garnier/ Roméo et Juliette, version tzigane interprétée par les enfants et adolescents de la compagnie Tamerantong au Café de la Danse

- Adaptation de la BD Les trois petits cochons, conte revisité par l'écrivain Tarek et basé sur le rapport à l'autre et l'acceptation des différences socioculturelles.

Elle a donné lieu à une représentation le dimanche 25 juin à la Salle-Saint-Bruno dans le cadre de la fête de la Goutte d'Or devant 100 personnes environ.

B) Octobre-décembre 2006:

- 9 séances

- 2 sorties: Les soldats inconnus, de la compagnie Graines de Soleil au théâtre du Lavoisier Moderne Parisien (pièce sur les tirailleurs de la seconde guerre mondiale)

- Va noyer ta mer, de Laëtitia Brun au Lavoisier Moderne Parisien (thème: l'environnement).

- Travail à partir de textes de Jacques Prévert qui abordent les règles du jeu sur scène: les entrées sur scène, les sorties, le flot de paroles, la tenue sur scène, les didascalies...

VII/ Evaluations

-a) Janvier-juin 2006:

-Assiduité des jeunes: Le fait qu'il n'y ait que des filles a permis à ces participantes d'être plus à l'aise et par conséquent de s'impliquer davantage dans leur jeu. (Quant au garçon qui a rejoint le groupe pour la préparation du spectacle, il a été bien accepté et n'était pas gêné). Cependant certaines ont rechigné à apprendre leur texte

Ce qui a ralenti le travail. Elles prétextaient souvent d'avoir oublié ou d'avoir trop de travail à l'école. En réalité il semble qu'elles n'acceptent pas toutes les contraintes inhérentes au théâtre telles que l'apprentissage du texte, écouter et regarder jouer les autres quand on n'est pas dans la scène répétée. Ils ont acquis une plus grande confiance en eux notamment grâce au spectacle en juin 2006 où ils jouèrent devant des amis et des jeunes du quartier. Leur concentration s'est également améliorée

- Les sorties: 2 spectacles ont déçus les jeunes ce qui souligne l'importance d'aller les voir avant de les programmer mais dans l'ensemble les jeunes ont montré un grand enthousiasme à découvrir un théâtre en dehors de leur quartier (celui du Rond-Point), l'Opéra Garnier ainsi qu'à découvrir des spectacles.

-Partenariat: La dotation de la mairie s'est naturellement avérée indispensable pour le financement de cet atelier car la rémunération de l'intervenante représente un coût important. GDS a respecté son engagement financier mais personne au sein de la compagnie ne s'est véritablement consacré à la recherche de spectacles pouvant intégrer la programmation d'ADOS, et ce, en raison de la restructuration de l'équipe durant cette période.

b) Octobre-décembre 2006:

-L'assiduité et l'implication des jeunes lors de la reprise de l'atelier ont été très fortes mais nous regrettons cependant ne jamais avoir une séance à effectif complet. Le groupe est assez moteur mais montre encore trop de timidité lors des improvisations.

-Les sorties: Le spectacle sur les tirailleurs, Les soldats inconnus, a donné lieu à un échange très intéressant après la représentation entre les jeunes et la référente de l'atelier car ils connaissaient mal cette période de l'histoire.

Outils d'évaluation: bilans réguliers entre la référente de l'atelier et la comédienne/mises au point et discussions avec les jeunes en début de séance: il s'agit de sonder leurs attentes et de comprendre ce que le théâtre leur apporte.

VIII/ Perspectives

Pour la reprise de l'atelier en octobre 2006:

- Mettre au point une programmation culturelle variée permettant notamment aux jeunes de découvrir des théâtres prestigieux (Comédie française) sans pour autant négliger les théâtres de quartiers.
- Nourrir l'esprit de groupe
- S'entretenir avec les parents lorsqu'un jeune s'absente trop souvent de façon justifiée ou pas.

Pour 2007:

- Travailler auprès des jeunes afin qu'ils soient davantage source de propositions quant au contenu du thème traité: la discrimination sous toutes ses formes. Valoriser cette implication en reprenant leurs idées dans l'écriture de scénettes pour le spectacle de fin d'année.
- Renouveler les expériences liées aux spectacles car elles permettent aux jeunes d'acquérir davantage de confiance en eux.

STAGE DE THEATRE

I/ Présentation du projet

Ce stage de théâtre fait partie intégrante de l'atelier théâtre. Il s'est déroulé en avril 2006 à Neuvy-sur Barangeon dans le Cher. Le groupe de théâtre s'est greffé au groupe des 9-13ans qui portaient dans le cadre d'un séjour de loisirs avec une association du 19ème: Espoir 18; l'activité principale de ce groupe était également le théâtre. Les participantes d'ADOS à ce stage partageaient les temps de vie quotidienne et les veillées avec les 9-13 ans et les jeunes d'Espoir 18.

Enfin, ce stage s'inscrit également dans une volonté de rupture avec l'atelier hebdomadaire, c'est-à-dire que le thème abordé pendant le stage est volontairement différent de celui de l'atelier.

II/ Objectifs

- Permettre de découvrir le rôle du clown au théâtre.
- Susciter l'initiative individuelle des jeunes dans une démarche collective.
- Approfondir leur exubérance (contre la réserve voire l'extrême timidité de certains)
- Favoriser la dynamique de groupe et créer des liens forts entre les jeunes.

III/ Public

Sur les 5 inscrites à l'atelier (période 2005-2006), 4 ont participé à ce stage.

IV/ Encadrement

- Intervenante théâtre: Mouna Belghali (rémunérée par ADOS)
Comédienne de la comédie Graines de Soleil
- Animatrice référente du projet: Schéhérazade Warrach (permanente d'ADOS).
Présente sur la plupart des séances de théâtre et animatrice sur les autres temps du séjour auprès des 9-13 ans et du groupe de théâtre.

N.B: Ce séjour étant aussi destiné aux 9-13ans Un autre permanent d'ADOS (directeur de ce séjour) ainsi qu'un stagiaire BAFA ont participé à l'encadrement de ce séjour.

VI/ Fonctionnement

- Les séances de théâtre étaient réparties en 2 heures le matin et 3 à 4 heures l'après-midi avec une pause d'une demi-heure.
- A mi-séjour, le groupe a également participé une après-midi d'équitation avec le reste des jeunes.

VII/ Réalisations

- Stage sur le thème du clown avec l'accessoire du nez rouge.
- Les jeunes ont pu analyser leur jeu grâce aux séquences de travail filmées: prise de conscience des qualités et de ce qui doit être approfondi.
- Diffusion et échange autour du film Les Clowns de F. Fellini et de Tout Buffo d'Howard Butten: découverte des différences entre le clown du cirque et le clown au théâtre.
- Représentation devant un public intergénérationnel. En effet, le site accueillait aussi

des stagiaires BAFA et des retraités que nous avons invités. Les filles présentaient leur spectacle de clown entre chaque scène du spectacle des jeunes d'Espoir 18.

VII/ Evaluations

- Ce séjour a permis à l'animatrice référente de l'atelier d'intervenir auprès des 9-13 ans un cadre différent de l'accompagnement scolaire que la majorité de ces jeunes fréquente.
- Ce séjour a permis de créer de véritables liens entre les jeunes filles et l'équipe d'encadrement mais aussi avec les autres jeunes d'ADOS et d'Espoir 18 grâce aux temps de vie quotidienne et aux veillées.
- Organiser ce type de stage à l'extérieur du quartier leur a permis d'être de plus en plus à l'aise et de proposer davantage d'éléments dans leur jeu: elles ont créé leur personnage à partir d'improvisations: "Elles se sont lâchées".
- Investissement important: en effet, 2 des participantes ont sollicité l'intervenante théâtre afin d'avoir des temps de répétitions individuelles.
- Valorisation de leur investissement grâce au spectacle à la fin du stage.
- Face à une certaine fatigue de leur part il a fallu aménager les horaires en réduisant les après-midi à 3 heures de pratique.
- L'enthousiasme et la demande de réitérer cette expérience nous a convaincus que ce type de stage est une bonne formule pour créer une bonne dynamique de groupe.

VIII/ Perspectives

- Organiser à nouveau un stage en 2007
- Ouvrir les inscriptions aux jeunes qui ne sont pas inscrits à l'atelier.

ATELIER DANSE HIP HOP

Présentation

L'atelier danse hip hop 13/16 ans est la continuité d'un travail entamé il y a deux ans avec un groupe de jeunes filles âgées aujourd'hui de 15 /16 ans.

Cette pérennisation de l'atelier avec le même groupe de jeune fille était l'occasion à travers un atelier hebdomadaire et pérenne dans le temps d'avoir un travail éducatif et d'accompagnement.

Le public

Huit filles de 15/ 16 ans ont fréquenté cet atelier dont trois fréquentaient l'accompagnement scolaire.

L'encadrement

L'encadrement de l'atelier était réalisé par un intervenant technique rémunéré qui travaille au sein de la structure depuis 5 ans. L'atelier est par ailleurs suivi par un permanent de l'association chargé de tout l'aspect éducatif et du respect du cadre.

Les réalisations

Une première réunion a eu lieu au mois de novembre 2005 afin de fixer le cadre de cet atelier pour l'année à venir et notamment revenir sur les objectifs du groupe vis-à-vis de cet atelier. Ceci afin que les jeunes se responsabilisent quant à leur pratique et surtout leur rapport à l'adulte.

Nous avons souhaité avec l'intervenant mettre en place un fonctionnement qui mette en avant le dialogue. Nous sommes également revenus sur le respect du cadre (comportement, respect des horaires).

Le choix leur a également été donné quant au niveau des cours. Le choix du groupe a été de rechercher une certaine performance technique et la réalisation d'une chorégraphie aboutie.

L'atelier se déroulait tous les mercredi de 18h à 20h (hors vacances scolaires).

Il a fallu plusieurs mois pour instaurer un réel dialogue entre les filles et l'intervenant, le sérieux et l'investissement durant les cours a pris plusieurs mois avant de s'instaurer, nécessitant de nombreuses mises au point avec le permanent de l'association. Ce n'est qu'en fin d'année que cet objectif a été atteint où le groupe était parti prenante de son investissement et non juste consommateur d'une activité, le travail lors des séances s'en est ressenti.

Une chorégraphie a été réalisée et le groupe s'est produit lors de la fête de fin d'année de l'association et sur la scène lors de la fête de quartier, faisant une prestation remarquée.

Les perspectives de cet atelier étaient de permettre une passerelle entre ce groupe qui souhaitait continuer la danse et « l'espace jeunes » structure accueillant les jeunes de 16 à 25 ans. L'accompagnement du permanent a été nécessaire pour permettre à ce groupe d'intégrer l'atelier danse de cette structure partenaire.

C/BILAN DES SEJOURS 13/16 ans

1. Rappel des objectifs

Les objectifs des séjours d'été s'inscrivent dans la démarche générale d'A.D.O.S envers les jeunes de 13 à 16 ans à savoir :

- Susciter l'autonomie et l'initiative des jeunes de 13 à 16 ans dans une démarche collective et individuelle
- Développer leur capacité à communiquer; les aider à trouver d'autres modes d'expression que la violence
- Leur faire prendre conscience qu'ils peuvent prendre plaisir dans le constructif et non dans le destructif, les amener à se projeter dans l'avenir.
- Accompagner les jeunes dans la découverte de leur environnement économique, social, et culturel et les aider à y prendre une place active.

Les séjours au-delà de ces objectifs sont également un moyen de toucher des jeunes que l'on ne touche pas au cours de l'année.

Ce moment privilégié que représente un séjour a également pour objectif de remobiliser des jeunes que l'on suit et de faire inscrire ceux qui ne l'étaient pas l'an passé.

Objectifs propres au Chantier de solidarité

- Sensibiliser les jeunes à l'écologie et à l'importance de préserver l'environnement.
- Ouverture de leur horizon socioculturel en leur offrant l'occasion de rencontrer tout particulièrement des jeunes de leur âge et un peu plus âgés venant de toute la France et de classes sociales différentes

2. La préparation

La préparation des séjours vise à rendre les jeunes maîtres d'œuvre de la mise en place de leurs séjours. Ils sont impliqués du début jusqu'à la fin du projet, tous les aspects de la préparation sont étudiés et discutés avec eux.

1er séjour (ski)

Les jeunes ont pris connaissances du projet lors d'une réunion d'aide à l'initiative au mois de novembre. Le projet fut lancé à l'initiative des jeunes de l'atelier basket qui voulaient partir entre eux. C'est ensuite par sensibilisation directe de la part des animateurs et des jeunes (de l'atelier basket) que le groupe s'est constitué.

Le choix de la destination et du genre d'activité s'est faite lors de la réunion de lancement du « projet ski ». Six autres réunions de préparation ont permis de définir le lieu, le type d'hébergement, le choix des activités mais également les règles de vie. Ainsi que la réalisation d'actions d'**autofinancement** (vente de tee-shirt et peinture dans une salle de la paroisse où les cm2 et 6ème font leur accompagnement scolaire).

2ème séjour (Chantier au Viel Audon, village d'Ardèche)

Les jeunes pour ce séjour (à l'initiative de l'animatrice du secteur 13/16) ont été sensibilisés par affichage dans le local lors des accueils libres et lors des ateliers ainsi que par voie directe sur le quartier. Ils ont été impliqués du début jusqu'à la fin du projet, tous les aspects de la préparation ont été étudiés et discutés avec eux. Ils ont eu connaissance des contraintes budgétaires et ont dû en tenir compte dans leurs propositions. Chaque temps de préparation a eu lieu lors des réunions où tout le groupe était présent.

Les jeunes du chantier ont participé à la mise en place de la deuxième partie du séjour : la découverte du pays ardéchois. En effet, après 10 jours de chantier, 5 jours ont été consacrés à des loisirs et des excursions. Ils ont décidé lors de plusieurs réunions des 2 activités, des menus, de la journée-type, des règles de vie négociables, le non négociable étant acté par la directrice du séjour. Six réunions de préparation ont eu lieu.

3ème séjour (pays Basques)

Les jeunes ont pris connaissances du projet lors de la réunion de lancement des « projets d'été » au mois d'Avril. Le projet fut lancé à l'initiative des jeunes présents à cette réunion. C'est ensuite par voie d'affichage et de sensibilisation de la part des animateurs et des jeunes (présents à la première réunion) que le groupe s'est constitué.

6 réunions de préparation ont eu lieu, lors desquelles les jeunes ont été associé au choix du type d'hébergement, des activités, des règles de vie et ce fonction des contraintes budgétaires.

Comme pour le séjour ski une opération d'**autofinancement** a eu lieu : vente de t-shirt. (5 t-shirt à vendre par jeune).

3. Le public

1er séjour au ski (Les Saisies) du 3 février au 11 février 2006 :

9 garçons de 14 à 16 ans
9 inscrits à l'atelier basket d'Ados

2nd séjour chantier solidarité du 11 au 26 juillet 2006 :

8 garçons âgés de 15 et 16 ans :
1 inscrit à l'accompagnement scolaire
4 inscrits à l'atelier basket
3 jeunes qui ne fréquentent l'association que par le biais des accueils libres.

3ème séjour au pays Basques du 14 août au 24 août 2006

11 garçons de 13 à 16 ans
1 fréquentant un atelier d'Ados
10 fréquentant uniquement l'accueil libre d'ados et les loisirs

4. Le déroulement

a) Séjour au ski

Le séjour s'est déroulé du 3 février au 11 février, aux Saisies en haute Savoie.

1) les activités

L'activité a été le ski, malgré sa difficulté, elle a rencontré un franc succès auprès des jeunes. Quatre heures de leçons ont été prises afin de donner des bases aux jeunes qui pour la grande majorité n'étaient jamais allés à la montagne

2) L'hébergement

L'hébergement s'est fait dans un chalet, proche des pistes (800m). Les jeunes étaient logés dans des chambres de 4 ou 5 personnes et nous disposions d'une salle pour nos activités et d'une autre où se déroulaient les repas et les réunions.

3) la vie de groupe

Les quelques soucis rencontrés furent sur la façon de s'exprimer entre eux au niveau du langage et le manque de respect du sommeil des autres jeunes de leur chambre. Ceci a été réglé lors des réunions de bilan du soir ce qui a permis une évolution au cours du séjour. Les jeunes se sont bien intégrés dans le chalet même si l'autre groupe dans le chalet était beaucoup plus jeune qu'eux.

4) L'équipe

Le travail de l'équipe s'est globalement bien passé après quelques ajustements. Bien que l'un des trois ne savait pas skier, cela n'a pas posé de problème.

Bilan

Dans l'ensemble le résultat est plutôt positif quant à la démarche participative lors de la mise en place du projet et la progression des jeunes dans la pratique du ski. Le point négatif demeure la partie budgétaire.

Les jeunes n'ont pas suffisamment été investis dans la projection budgétaire du séjour.

Ils ont été assidus à toutes les réunions de préparation en étant force de proposition, ainsi qu'à la réalisation d'autofinancement (vente de tee-shirt et peinture dans une salle de la paroisse où les cm2 et 6ème font leur accompagnement scolaire).

Le chalet étant situé à 800m du centre ville (par une nationale peu éclairée), et donc impossibilité de satisfaire leur demande de sortie le soir (forte demande pendant le séjour).

b) Séjour en Ardèche**L'hébergement :**

Que ce soit sur le chantier ou pendant les 5 jours d'activités qui ont eu lieu ensuite, l'hébergement s'est fait sous tente.

Perspectives envisagées :

- 6 jeunes souhaitent retourner sur le chantier du Viel Audon l'été prochain. L'équipe d'animation du chantier et celle d'ADOS ont pris le temps d'en discuter avec eux. L'objectif pertinent pour ADOS serait que ces jeunes qui auront entre 16 et 18 ans puissent organiser ce séjour eux-mêmes. Les jeunes savent mobiliser des amis pour rejoindre un groupe. De plus, l'expérience leur permet de pouvoir présenter ce projet collectif solidaire et d'être autonome sur place. La référente du projet est disposée à accompagner ces jeunes dans le montage de leur projet.
- La perspective de recevoir une partie de l'équipe d'animation du chantier à la Goutte d'or a été envisagée afin de faire perdurer l'échange qui s'est créé cet été. Ce serait un moyen pour nos jeunes de faire découvrir leur quartier de façon intéressante face à des gens curieux de connaître leur quartier et de contribuer à son bien vivre, bien que de façon ponctuelle. Pour ce faire, ADOS doit être disposé à recevoir ces personnes dans le cadre d'un chantier lors des vacances scolaires. ADOS a, certes, déjà mis en place des projets de chantier dans le cadre d'autofinancement de séjours mais jamais dans la perspective d'accueillir des gens de l'extérieur.

Bilan

Au-delà de leur implication à la préparation de ce séjour, les jeunes ont été responsabilisés au cours du chantier en devenant chef de poste (comme la réalisation de douches à l'air libre, la réalisation d'un escalier, le débroussaillage et la mise en place d'un chemin, l'élaboration d'un repas proposé par un jeune pour 40 personnes, la fabrication de cages pour un terrain de football). Acquisition de techniques de travail comme les murs en pierre sèche, la fabrication d'abris en bois pour du matériel...

- Ils ont fait preuve d'adaptation

BILAN DU SEJOUR

Le résultat est plutôt positif quant à la démarche participative lors de la mise en place du projet de séjour. Les jeunes ont été assidus à toutes les réunions de préparation en étant force de proposition, ainsi qu'à la réalisation d'autofinancement (vente de tee-shirt)

Cette préparation a permis la réalisation du séjour dans de bonnes conditions quant à tous les aspects de fonctionnement et de la gestion de la vie collective

5. Evaluation des séjours

Dans l'ensemble, les séjours se sont donc bien déroulés, les jeunes se sont bien appropriés le fonctionnement et en ont compris l'intérêt quant à la vie en collectivité. Le cadre et les activités ont été appréciés.

Les animateurs n'ont pas suffisamment su impliquer les jeunes sur la notion de budget.

Le fonctionnement des camps pour les 13/16 semble bien approprié. On n'obtient de bons résultats quant aux objectifs d'apprentissage de la vie en collectivité. Cependant sur le 2ème séjour d'été, certains jeunes tentaient de pas remplir leurs tâches (vaisselle / rangement ...) prétextant en faire plus que les autres. Ils pouvaient avoir recours à certaine violence verbale entre eux ce qui a nécessité un travail quotidien de la part des animateurs, le fonctionnement global permet à chaque jeune de trouver sa place au sein du groupe (ceci toujours avec une vigilance nécessaire de l'équipe d'animation).

Globalement les séjours étaient un échec par rapport à la mixité fille/garçon (aucune fille dans les 3 séjours). L'équipe d'animateur n'a pas su sensibiliser des filles.

Les séjours restent un outil privilégié pour établir un nouveau rapport de confiance entre l'équipe d'animation et les jeunes, permettant de les inciter à intégrer les autres actions d'Ados sur l'année, notamment l'accompagnement scolaire et les ateliers.

Perspectives :

-Mobilisation des jeunes sur :

- L'accompagnement scolaire
- Les ateliers (anglais, théâtre, basket, danse hip hop)
- Les loisirs (sorties, accueils, débats)

Mais surtout

- Mieux travailler la notion de budget



Association pour le Dialogue et l'Orientation Scolaire)

24 rue Polonceau 75018 Paris

☎ : 01.42.54.84.74 / ☎ : 01.42.54.56.30

RAPPORT FINANCIER

2006

A.D.O.S. - REALISE 2006			
Dépenses	TOTAL	Recettes	TOTAL
Classe 60 (achat)	50 537	classe (70) Rémunération des services	40 220
Fournitures d'atelier ou d'activité	44 009	Participation des usagers	6 426
Eau Gaz Electricité	2 919	Prestation de services C.N.A.F.	28 555
Fourniture d'entretien et de bureau	2 269	autres produits	5 239
Pharmacie	1 340		
Classe 61 (services externes)	35 449	classe (74) subventions de fonctionnement	255 181
Locations siège social 24 rue Polonceau	3 096	Fonds Social Européen	-
Locations 15 / 17 rue des Gardes	5 221	État	64 094
autres locations	17 053	crédits politique de la ville (Préfecture)	29 960
Travaux d'entretien et de réparation	7 833	V.V.V. Préfecture	2 500
Documentation générale	770	Jeunesse (Direction départementale de la jeunesse et des sports)	7 000
Primes d'assurance	1 476	D.D.A.S.S	-
Classe 62 (autres services externes)	38 463	F.O.N.J.E.P	7 261
formation des bénévoles	3 174	Emplois aidés par l'État (C.E.S. / E.J)	17 373
Commissaire aux comptes	2 612	F.A.S.I.L.D.	32 292
Expert comptable	6 267		
Honoraires intervenants extérieurs	-	Collectivités territoriales	129 350
transports liés aux activités et à l'animation	12 896	Région Ile De France	8 650
Missions et réceptions	2 877	Ville de Paris D.A.S.E.S.	70 000
Frais Postaux - téléphone - services bancaires	6 075	Ville de Paris V.V.V.	4 200
divers (cotisations, publi, dons...)	4 562	Ville de Paris D.J.S.	35 000
Classe 63 (impôt et taxe)	11 689	Ville de Paris D.P.V.I	10 000
taxe sur les salaires + autres impôts	3 012	Ville de Paris - Mairie 18eme	1 500
form prof	8 677	Organismes semi-publics	19 445
Classe 64 (Frais de Personnel)	266 083	Caisse d'Allocations Familiales de Paris	17 800
Salaires bruts	178 996	OPAC de Paris	1 645
congés payés	7 160		
charges sociales de l'employeur	66 654	Subventions privées	10 000
Indemnité repas / carte orange	12 402	fondation	10 000
autres charges de personnel + médecine du travail	871		
Classe 65 (autres charges de gestion courante)			
Classe 66 (charges financières)	3	(Classe 75) Autres produits de gestion courante	34
classe 67 (charges exceptionnelles)	82 910	Cotisations	34
reprise FSE 2005	82910		
Classe 68 (dotation d'exploitation)	39 976		
dotations aux amortissements	39976	(Classe 76) Produits financiers	5 793
		(Classe 77) Produits exceptionnels	34 915
		Quote part virée au résultat	34 915
		(Classe 78) Reprises sur amort. et prov	5 800
		FSE 2005	
		risque	5 800
		(Classe 79) Transfert de charges d'exploitation	3 677
Total des charges	525 110	Total des produits	345 620
		subvention non perçue 2005	82 910
Excédent de fonctionnement		Déficit de fonctionnement 2006	96 580
TOTAL	525 110	TOTAL	525 110

A.D.O.S. - REALISE 2006

	C.L.A.S.	Actions 13/16 ans	Actions 9/13 ans	Actions / 9 ans 6	Formation bénévoles Animations familiales	TOTAL
Classe 60 (achat)	13 680	12 430	12 328	7 590	4 509	50 537
Fournitures d'atelier ou d'activité	12 000	11 000	11 009	6 590	3 410	44 009
Eau Gaz Électricité	780	490	490	450	709	2 919
Fourniture d'entretien et de bureau	900	300	329	350	390	2 269
Pharmacie		640	500	200		1 340
Classe 61 (services externes)	4 800	12 616	10 530	3 869	3 634	35 449
Locations siège social 24 rue Polonceau	1 000			1 496	600	3 096
Locations 15 / 17 rue des Gardes		2 400	2 400		421	5 221
autres locations	800	7 800	5 800	1 153	1 500	17 053
Travaux d'entretien et de réparation	2 700	1 800	1 800	800	733	7 833
Documentation générale	200	130	130	170	140	770
Primes d'assurance	100	486	400	250	240	1 476
Classe 62 (autres services externes)	4 550	10 860	9 996	6 554	6 503	38 463
formation des bénévoles	500	400	400	300	1 574	3 174
Commissaire aux comptes	700	500	500	500	412	2 612
Expert comptable	1 200	1 300	1 300	1 300	1 167	6 267
Honoraires intervenants extérieurs						-
transports liés aux activités et à l'animation	-	4 500	4 896	2 500	1 000	12 896
Missions et réceptions	500	500	500	517	860	2 877
Frais Postaux - téléphone	1 050	1 200	1 200	1 175	1 450	6 075
cotisations	600	2 460	1 200	262	40	4 562
Classe 63 (impôt et taxe)	1 680	3 339	3 190	1 490	1 990	11 689
taxe sur les salaires + autres impôts	580	662	590	590	590	3 012
form prof	1 100	2 677	2 600	900	1 400	8 677
Classe 64 (Frais de Personnel)	63 647	77 835	77 825	34 568	12 208	266 083
Salaires bruts	40 541	53 629	53 600	23 450	7 776	178 996
congés payés	1 500	1 800	1 800	1 060	1 000	7 160
charges sociales de l'employeur	19 106	19 106	18 254	8 256	1 932	66 654
Indemnité repas / carte orange	2 500	3 300	3 300	1 802	1 500	12 402
autres charges de personnel			871			871
Classe 65 (autres charges de gestion courante)						
Classe 66 (charges financières)					3	
classe 67 (charges exceptionnelles)		75 000	7 910			82 910
Classe 68 (dotation d'exploitation)	9 250	11 476	9 250	5 000	5 000	39 976
dotations aux amortissements	9 250	11 476	9 250	5 000	5 000	39 976
Total des charges	97 607	203 556	131 029	59 071	33 847	525 110
Excédent de fonctionnement						
TOTAL	97 607	203 556	131 029	59 071	33 847	525 110

A.D.O.S. - REALISE 2006

	C.L.A.S.	Actions 13/16 ans	Actions 9/13 ans	Actions / 9 ans	6 Formation bénévoles Animations familiales	TOTAL
classe (70) Rémunération des services	-	15 639	14 981	8 600	1 000	40 220
Participation des usagers		2 200	2 026	1 200	1 000	6 426
Prestation de services C.N.A.F.	-	11 500	11 255	5 800	-	28 555
autres produits		1 939	1 700	1 600		5 239
classe (74) subventions de fonctionnement	59 759	71 056	76 400	25 366	22 600	255 181
Fonds Social Européen						-
État	9 959	12 719	27 150	10 666	3 600	64 094
crédits politique de la ville (Préfecture)			20 600	9 360		29 960
V.V.V. Préfecture		1 250	1 250			2 500
Jeunesse (Direction départementale de la jeunesse et des sports)		3 500	3 500			7 000
D.D.A.S.S						-
F.O.N.J.E.P	755	1 800	1 800	1 306	1 600	7 261
Emplois aidés par l'État (C.E.S. / E.J)	9 204	6 169			2 000	17 373
F.A.S.I.L.D.	12 000	7 692	7 600		5 000	32 292
Collectivités territoriales	10 000	49 000	41 650	14 700	14 000	129 350
Région Ile De France	-	3 000	2 650	1 500	1 500	8 650
Ville de Paris D.A.S.E.S.	10 000	25 000	25 000	5 000	5 000	70 000
Ville de Paris V.V.V.		2 000	2 000	200		4 200
Ville de Paris D.J.S.	-	15 000	10 000	5 000	5 000	35 000
Ville de Paris D.P.V.I		2 500	2 000	3 000	2 500	10 000
Ville de Paris - Mairie 18eme	-	1 500				1 500
Organismes semi-publics	17 800	1 645	-	-	-	19 445
Caisse d'Allocations Familiales de Paris	17 800					17 800
Opac		1 645				1 645
Subventions privées	10 000	-	-	-	-	10 000
	10 000					10 000
						-
						-
(Classe 75) Autres produits de gestion courante	-				34	34
Cotisations					34	34
autres						-
(Classe 76) Produits financiers	2 750	900	750	393	1 000	5 793
(Classe 77) Produits exceptionnels	14 346	6 954	6 615	5 000	2 000	34 915
(Classe 78) Reprises sur amort et prov	5 800					5 800
(Classe 79) Transfert de charges d'exploitation	-	1 000	1 000	1 000	677	3 677
	-					-
Total des produits	82 655	95 549	99 746	40 359	27 311	345 620
Déficit de fonctionnement	14 952	108 007	31 283	18 712	6 536	179 490
TOTAL	97 607	203 556	131 029	59 071	33 847	525 110

A.D.O.S. - PREVISIONNEL 2007

Dépenses	TOTAL	Recettes	TOTAL
Classe 60 (achat)	47 950	classe (70) Rémunération des services	34 500
Fournitures d'atelier ou d'activité	40 000	Participation des usagers	8 500
Eau Gaz Électricité	3 100	Prestation de services C.N.A.F.	23 000
Fourniture d'entretien et de bureau	4 850	autres produits	3 000
Classe 61 (services externes)	24 580	classe (74) subventions de fonctionnement	350 661
Locations siège social 24 rue Polonceau	5 800	Fonds Social Européen	65 000
Locations 15 / 17 rue des Gardes	3 800	État	87 161
autres locations	8 500	crédits politique de la ville (Préfecture)	30 000
Travaux d'entretien et de réparation	4 200	V.V.V. Préfecture	6 900
Documentation générale	740	Jeunesse (Direction départementale de la jeunesse et des sports)	7 000
Primes d'assurance	1 540	D.D.A.S.S	2 000
Classe 62 (autres services externes)	35 370	F.O.N.J.E.P	7 261
formation des bénévoles	3 000	Emplois aidés par l'État (C.E.S. / E.J)	34 000
Commissaire aux comptes	2 700	F.A.S.I.L.D.	18 000
Expert comptable	5 200		
Honoraires intervenants extérieurs	6 800	Collectivités territoriales	162 700
transports liés aux activités et à l'animation	8 000	Région Ile De France	15 500
Missions et réceptions	2 720	Ville de Paris D.A.S.E.S.	80 000
Frais Postaux - téléphone	6 500	Ville de Paris V.V.V.	4 200
divers (cotisations)	450	Ville de Paris D.J.S.	45 000
Classe 63 (impôt et taxe)	7 350	Ville de Paris D.P.V.I	15 000
taxe sur les salaires + autres impôts	2 350	Ville de Paris - Mairie 18eme	3 000
form prof	5 000	Organismes semi-publics	17 800
Classe 64 (Frais de Personnel)	269 552	Caisse d'Allocations Familiales de Paris	17 800
Salaires bruts	180 000		
charges sociales de l'employeur	80 000	Subventions privées	-
Indemnité repas / carte orange	8 700	fondation	
autres charges de personnel	852		
Classe 65 (autres charges de gestion courante)	1 500		
Classe 66 (charges financières)		(Classe 75) Autres produits de gestion courante	850
classe 67 (charges exceptionnelles)	12 500	Cotisations	850
Classe 68 (dotation d'exploitation)	30 000	autres	
dotations aux amortissements	30000	(Classe 76) Produits financiers	5 000
		(Classe 77) Produits exceptionnels	25 000
		Quote part virée au résultat	25 000
		(Classe 78) Reprises sur amort et prov	12 791
		(Classe 79) Transfert de charges d'exploitation	
Total des charges	428 802	Total des produits	428 802
Excédent de fonctionnement		Déficit de fonctionnement	
TOTAL	428 802	TOTAL	428 802